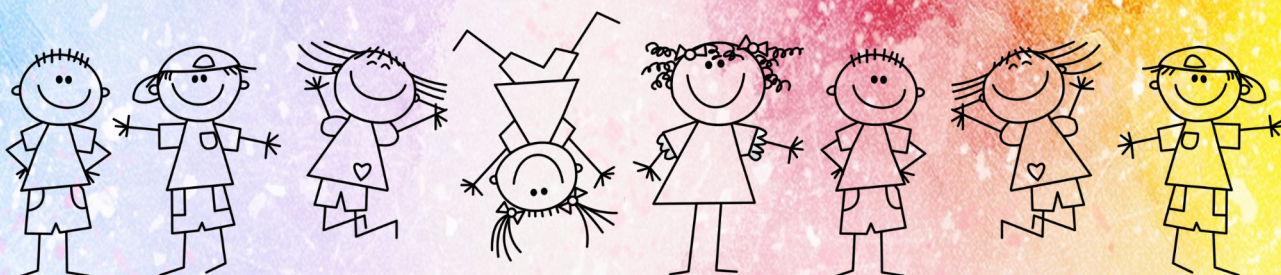


# 新光合纖 2018

## 企業社會責任報告書

Corporate Social Responsibility Report





# 目錄

## 一. 關於報告書

- 1.1 報告書概況
- 1.2 參考指引與原則
- 1.3 聯絡方式
- 1.4 永續績效

## 二. 永續經營

- 2.1 經營團隊的話
- 2.2 公司概况
- 2.3 利害關係人之鑑別與溝通
- 2.4 重大性議題鑑別

## 三. 公司治理

- 3.1 營運概況
- 3.2 公司治理
- 3.3 產品
- 3.4 客戶服務
- 3.5 重大投資計畫

## 四. 環境

- 4.1 氣候變遷因應與行動
- 4.2 水資源
- 4.3 溫室氣體與能源管理
- 4.4 空汙管理
- 4.5 廢棄物管理
- 4.6 環保法規

## 五. 友善職場

- 5.1 人才招聘與留才
- 5.2 員工福利
- 5.3 人才培訓

## 六. 健康安全

- 6.1 職業健康與安全
- 6.2 供應商工安管理
- 6.3 工安議題

## 七. 社會

- 7.1 社區議合
- 7.2 社區發展
- 7.3 社會責任及回應

## 附錄

- 附錄一、GRI Standards 對照表
- 附錄二、上市上櫃公司企業社會責任實務守則
- 附錄三、第三方認證





# 一. 關於報告書

- 1.1 報告書概況
- 1.2 參考指引與原則
- 1.3 聯絡方式
- 1.4 永續績效

## 1.1 報告書概況

本報告書為新光合纖發行第五本報告書，報告書內容依循GRI於2016年發佈的永續性報導準則 (GRI Standards) 撰寫，秉持公開、透明、誠信的原則，忠實表達新光合纖於公司治理、永續環境、及社會共榮等領域的永續議題作為。

發行週期：每年一次

報告期間：2018年1月1日至2018年12月31日止

報告書發行：

前次報告書發行日期：2018年6月 發行      本次報告書發行日期：2019年6月 發行

下次報告書預定發行日期：2020年6月 發行

報告範疇：

內容所載資訊係以新纖公司為主體，不含台灣、泰國、中國轉投資公司及子公司。其他若有資訊揭露範圍與前述不符者，於該章節中另行說明。財務數據來源經會計師認證後公開，部份統計數據引用相關網站公開發表的資訊，並以慣用的文字、數值描述方式表現，若有例外，於報告中特別說明。本報告書確信的原則依循政府規範辦理，並積極尋求外部認證的程序。

## 1.2 參考指引與原則

本報告書內容採用GRI永續性報導準則 (GRI Standards) 為依據，依核心選項、按報導要求、報導建議及指引所列之指導方針及架構撰寫，並揭露公司所施行的企業社會責任報告的永續性議題、策略、目標與措施。涵蓋經濟、環境、社會及治理績效等重大考量面的資訊。

## 1.3 聯絡方式

對於本報告書有任何疑問與建議，  
歡迎您與我們聯繫

聯絡方式：

新光合成纖維股份有限公司/總管理處

地址：台北市南京東路二段123號14樓

電話：02-2507-1251

傳真：02-2507-2264

網站：<http://www.shinkong.com.tw/>

E-mail：[ssfc@shinkong.com.tw](mailto:ssfc@shinkong.com.tw)



## 1.4 永續績效

### 經濟

24.6億元

2018年稅後淨利創近年新高

8.8%

2018年股東權益報酬率

1.52元

2018年每股盈餘

### 環境

1,776(公噸CO<sub>2</sub>e/年)

年度溫室氣體排放減少量

894,987噸/年

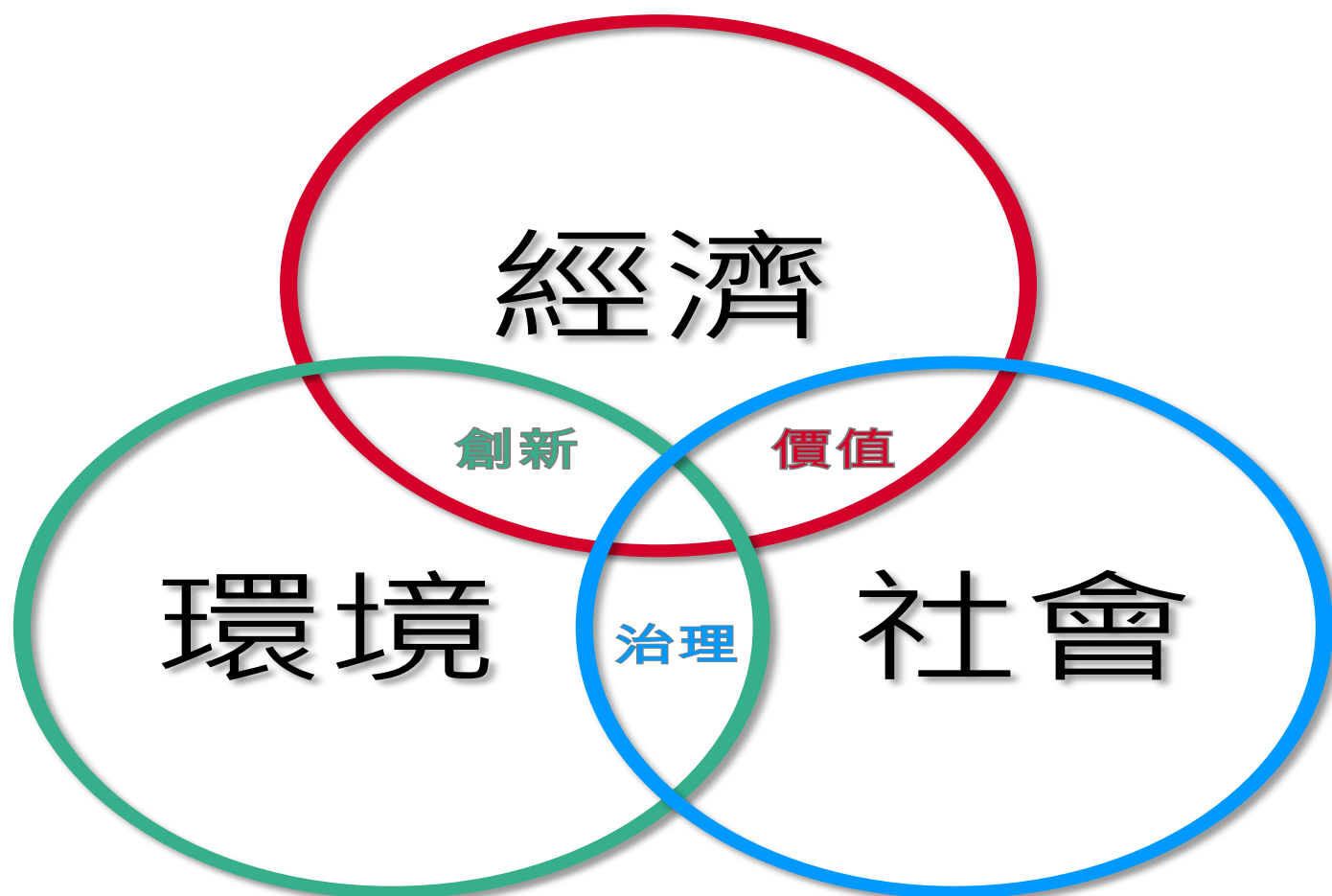
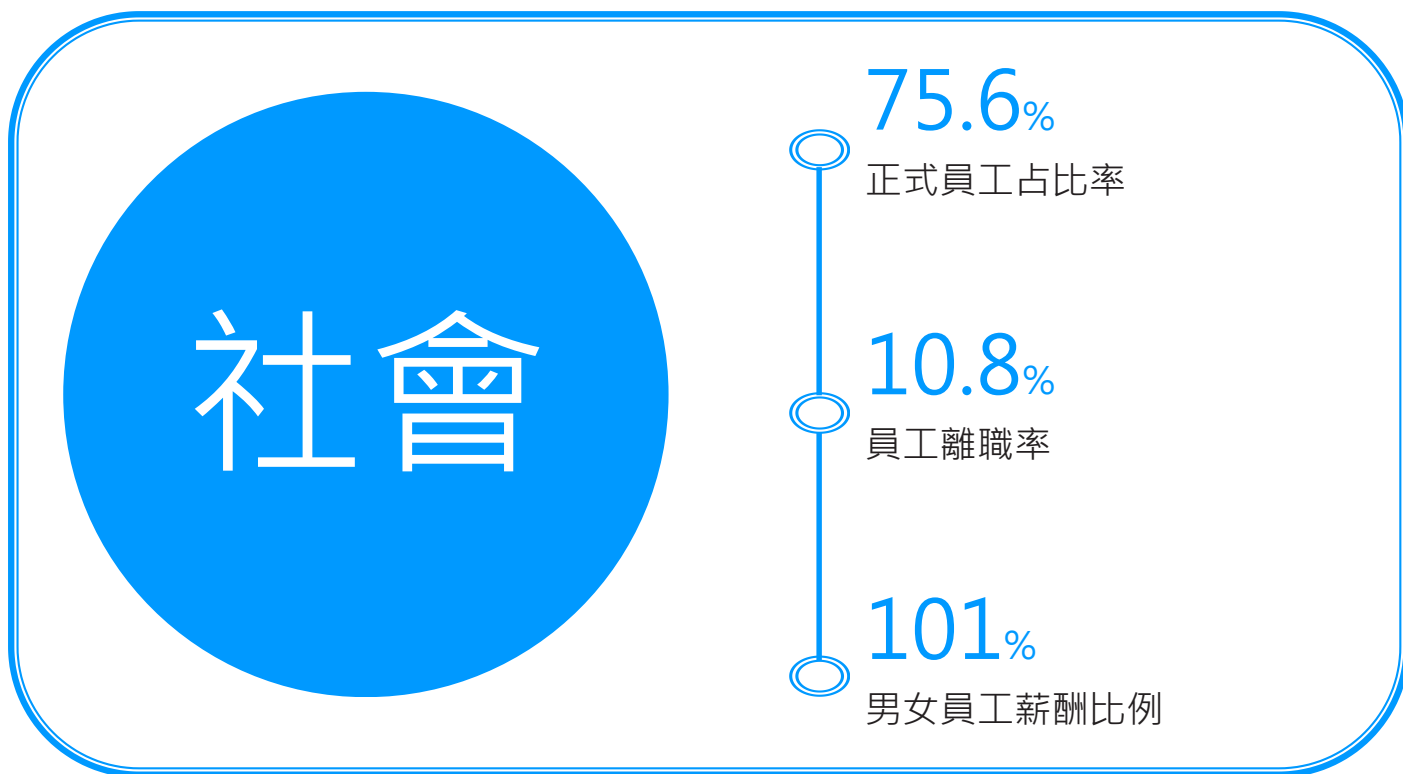
年度回收水量

1,834(KW/小時)

年度用電減少量



## 1.4 永續績效







## 二. 永續經營

### 2.1 經營團隊的話

### 2.2 公司概况

#### 2.2.1 經營理念

#### 2.2.2 發展歷程

#### 2.2.3 組織架構

### 2.3 利害關係人之鑑別與溝通

### 2.4 重大性議題鑑別



## 2.1 經營團隊的話



董事長

吳東昇



總經理

羅時銓

2018年是新合纖豐收的一年，在全體員工的齊心戮力下，多項的營運指標優於過去，繳出耀眼的成績，全年合併營收超過426億元，年增16.44%，每股盈餘也創下了20餘年來的新高。

在此同時，我們仍堅持以不斷創新、打造一個環境友善的綠色工廠為職志，生產『環保、無毒、綠能』的綠色產品，在同仁的共同努力之下，我們連續6年獲桃園市政府頒發「綠色採購績優企業獎」。致力生產綠色產品的同時，對於珍惜地球資源、環境保護與創造優質工作環境方面，更是不遺餘力，除了全年度針對「環、安、衛」全方位的改善，挹注金額超過新台幣5億元，累計近三年已達13億元。

為了降低因廢棄物的產生造成環境過重的負擔，新合纖持續推動資源的永續循環，在廢棄物方面朝廢棄物資源化不斷邁進，去年度以再利用方式處理的資源廢棄物已達全部廢棄物清運量的49%；在水資源回收再利用方面，近三年來，累計回收再利用水量超過230萬噸。

這一年來，我們持續走入社區，參與各項活動，回饋鄰里；同時也支持在地小學發展多元教育、厚植體育人才，並協助弱勢學生在教育與生活上獲得資源，安心就學。

放眼未來，產業競爭與政經環境的持續動盪，以及全球氣候變遷所帶來的營運衝擊，將是不可避免的挑戰，而挑戰只會日益艱鉅。新合纖仍會秉持「實事求是，按部就班；公正透明，互信團隊」的核心價值理念，持續推動「智慧化、效率化、自動化、合理化、活力化」之「新合纖五化」運動，藉以達到縮短新產品研發周期、提高生產效率、提升產品質量、減少資源耗用、落實潔淨生產，全面提升公司永續經營實力。也會更積極地投入環境保護、綠色能源與社會關懷等領域，期望努力達到「永續成長、環保綠能、誠心關懷」的企業理念，善盡企業公民的職責。

同時，也將與員工、股東、客戶、供應商、社會等利害關係人建立更良好的互動關係，共同守護地球，攜手共創幸福美好的生活家園



## 2.2 公司概况

### 2.2.1 經營理念

新光合纖自創立以來，秉持故董事長吳火獅先生所揭示的『維持現狀即是落伍，研究發展才有進步』，作為本公司永續經營的座右銘。在面對詭譎多變的國際政經變局之中，新光合纖持續強化各種核心優勢，不斷自我要求創新、超越，並實踐「實事求是，按部就班；公正透明，互信團隊」的核心價值，以達成本公司之願景，成為永續成長的高科技聚酯產業的典範。

並要求所有同仁任何作為均須秉持公正且透明公開之方式，建立互信，讓新光合纖成為一個員工幸福、社會信賴的優質企業。



維持現狀 即是落伍

### 2.2.2 發展歷程

新光合成纖維股份有限公司由故董事長吳火獅先生等發起，創立於1967年，復徵得日商東麗株式會社與三菱商事株式會社參與投資，初期資本額為新台幣1億6000萬元，爾後歷經多次增資，2017年底實收資本總額達新台幣161億元，係台灣證券交易所登錄第一類股票上市公司之大型企業。

本公司於1970年5月建廠完竣正式生產，歷經多次擴建，至今台灣主要工廠共有兩處；此外，在中國大陸及泰國亦設有生產工廠。新光合纖產品涵蓋化纖和塑膠兩大類，產品主要包括半延伸絲、聚酯全延伸絲、聚酯棉、聚酯加工絲、工業用紗、聚酯粒、瓶用酯粒、寶特瓶、寶特瓶瓶胚、工程塑膠、光學薄膜、聚酯薄膜、聚酯膠片等產品。

台灣的化纖產業在全球市場仍扮演著重要角色，尤其是聚酯纖維產品，新光合纖化纖事業群，業務範圍依產品區分長纖事業部和工纖事業部，主要產品有聚酯粒、聚酯棉、聚酯絲、聚酯加工絲、聚酯工業用紗、聚酯紡延絲、彈性紗、海島紗、竹炭紗、環保紗、LOW PILLING 聚酯棉、4T 差異化棉等，供應下游紡紗織布業者做進一步加工應用。

1988年投資生產工程塑膠系列產品，成功的成為台灣第一家生產，也是品質最佳的工程塑膠製造商。膠片生產線於1980年成立，為台灣第一家寶特瓶申請專利的公司。目前台灣共有5條膠片生產線，其中3條線為食品包裝產線，2條線為電子級包裝產線，每月產能總計約1,500噸。



## 2.2.2 發展歷程

觀音廠區CP-9 3月底正式投產，  
生產PBT，年產能65,000噸。  
同年4月水資源處理中心正式運  
轉，每日可處理汙水量：  
400 m<sup>3</sup>/day，處理系統採用  
厭氧處理搭配活性汙泥法。

汰舊換新TMT 12台，生產差異  
化及細丹尼產品。  
擴建TMT 4台，年產能增加  
3139噸。

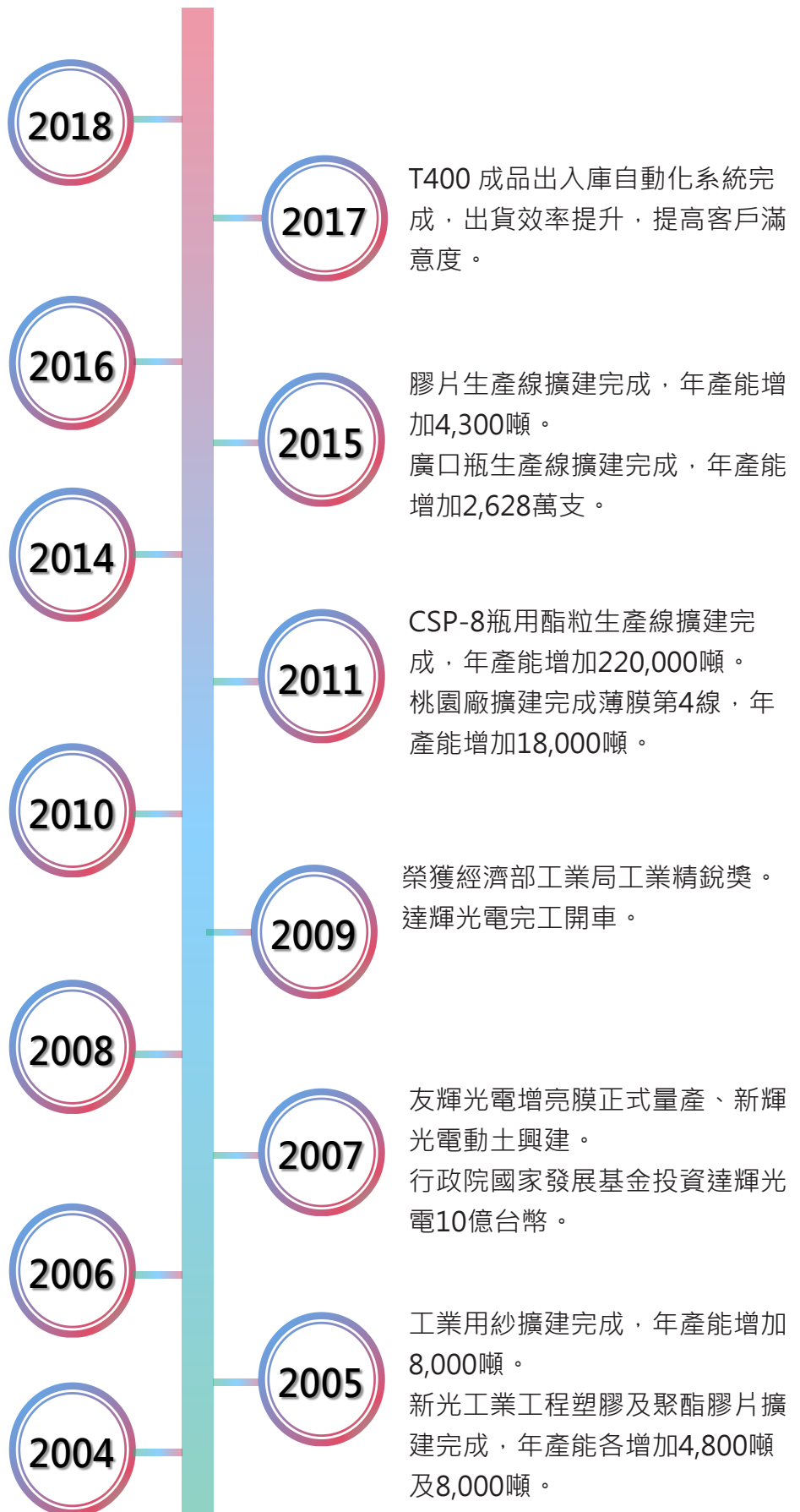
瓶胚生產線擴建完成，年產能增  
加 1.2億支。  
醬油瓶生產線擴建完成，年產能  
增加563萬支。

工程塑膠擴建完成，年產能增加  
4,800噸。  
膠片生產線擴建完成，年產能增  
加4,300噸。

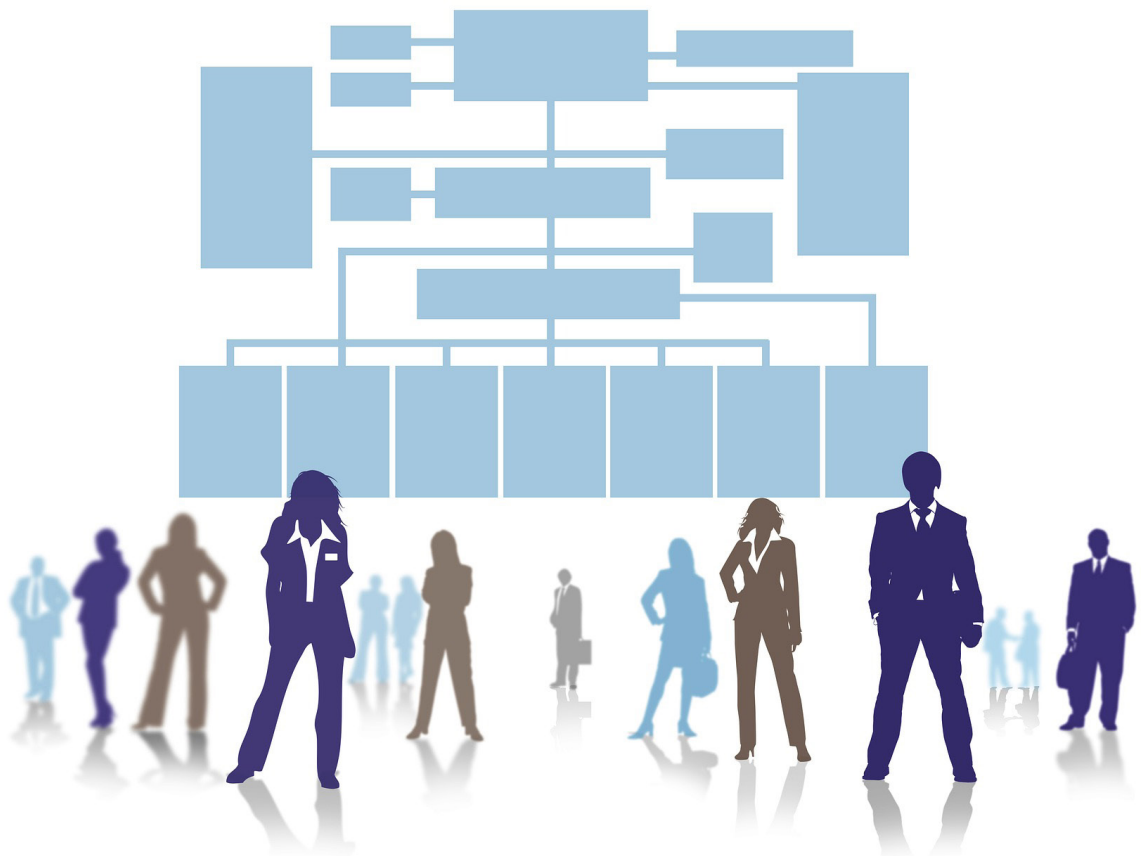
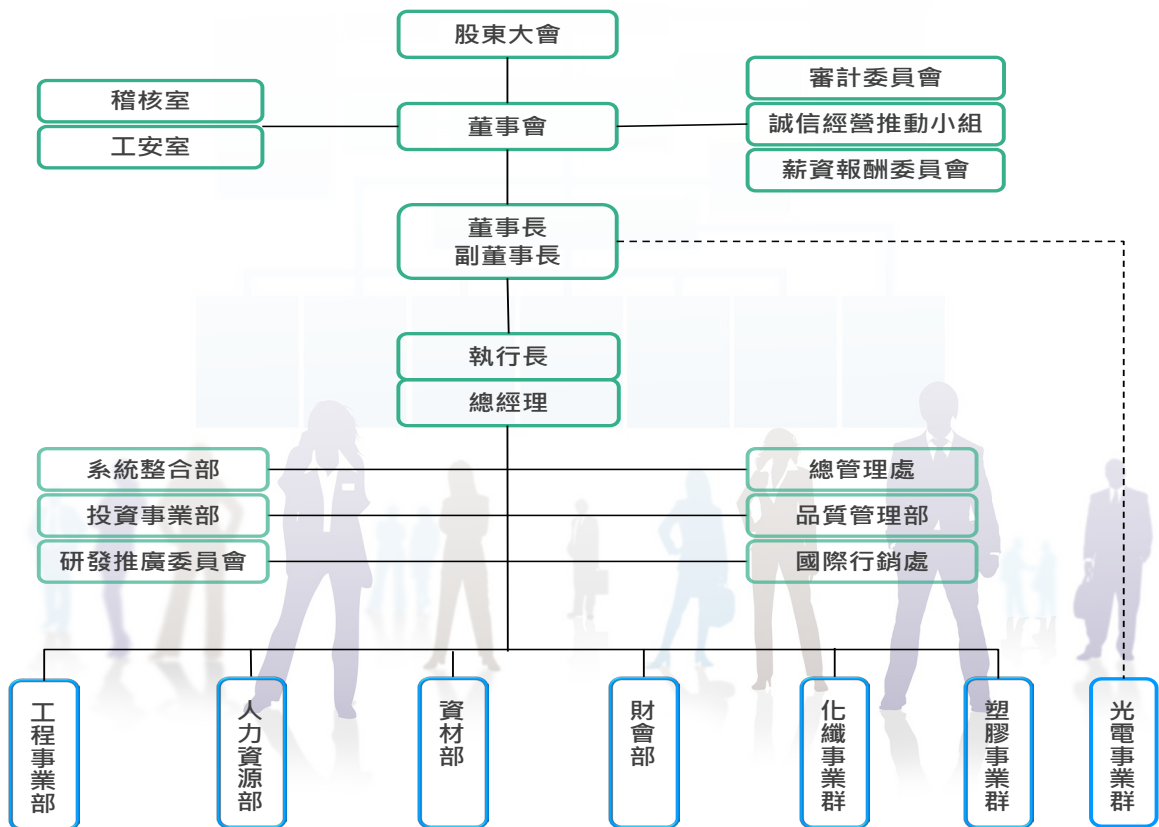
新纖企業大學落成啟用並與中原  
大學簽定產學合作。  
達輝光電動土興建，新輝光電完  
工開車。

HMLS紗擴建完成，年產能  
8,400噸。  
桃園廠年產18,000噸之光學薄  
膜廠。

吳東昇先生接任董事長。  
膜片廠18,000噸/年產能聚酯薄  
膜第三線破土興建。



## 2.2.3 組織架構





## 2.3 利害關係人之鑑別與溝通

利害關係人定義為對公司產生影響或受公司影響的個人、團體。

各部門依照業務性質，接觸不同的面向，依據依賴性、責任、影響、多元觀點、張力，鑑別利害關係人，列舉主要的利害關係人經討論後，鑑別新織的利害關係人包括社區鄰里、客戶、員工、股東與投資者、供應商與承攬商、政府機關。

新光合織重視所有利害關係人的意見與建議，建立多元且有效的溝通管道，除了主動聯繫利害關係人，瞭解他們的想法與關注，同時也藉由更多的交流，獲得利害關係人所關切的議題及回饋的寶貴意見，除了做為企業社會責任報告書內容呈現的依據，也是公司未來在推動企業社會責任，擬定策略與目標的參考。同時也讓利害關係人明瞭新光合織在企業社會責任各領域的努力方向與績效。

利害關係人	關切議題	溝通管道	溝通頻率/年
員工	<ul style="list-style-type: none"> <li>• 創新激發</li> <li>• 員工教育</li> <li>• 勞資關係</li> </ul>	<ul style="list-style-type: none"> <li>• 為鼓勵員工發揮創意，辦理創意競賽活動，提供更多發想的空間與機會並給予獎勵。</li> <li>• 新進人員訓練舉行座談會，讓同仁對於生活、工作的適應、對各項內部制度的狀況等等，提出問題與建議，透過說明與協助，讓新進同仁盡快融入大家庭。</li> </ul>	<ul style="list-style-type: none"> <li>• 每年</li> <li>• 不定期</li> </ul>
	<ul style="list-style-type: none"> <li>• 福利照顧</li> <li>• 健康關懷</li> </ul>	<ul style="list-style-type: none"> <li>• 由駐廠醫師提供員工關懷健康議題，增進員工健康知識、飲食與運動習慣改變，透過頻繁的社團活動，發揮彼此間相互影響之力量。員工諮詢身心健康狀況的說明與建議，讓同仁得到慢性病的機率亦相對降低，期提昇員工工作的品質及效率。</li> </ul>	<ul style="list-style-type: none"> <li>• 不定期</li> </ul>
	<ul style="list-style-type: none"> <li>• 勞資關係</li> <li>• 雙向溝通</li> </ul>	<ul style="list-style-type: none"> <li>• 透過每日早會，進行雙向溝通，主管對部門同仁就各項規定及注意事項，工作指導與工作安全之宣導，員工亦可反映工作狀況問題給直屬主管建議。</li> <li>• 員工可利用專線1192提出意見、反映問題、溝通事務等。</li> </ul>	<ul style="list-style-type: none"> <li>• 每日</li> </ul>
	<ul style="list-style-type: none"> <li>• 雙向溝通</li> <li>• 勞資關係</li> <li>• 健康關懷</li> </ul>	<ul style="list-style-type: none"> <li>• 內部網路設有討論中心，員工皆可隨時提出對公司的建議與發表、討論與回應，相關單位也彙集意見瞭解及回覆。公司方面也藉此平台提供強調工作安全、促進員工健康關懷的宣導資訊給同仁。</li> </ul>	<ul style="list-style-type: none"> <li>• 隨時</li> </ul>

利害關係人	關切議題	溝通管道	溝通頻率/年
員工	<ul style="list-style-type: none"> <li>• 溝通平台</li> <li>• 勞資關係</li> </ul>	<ul style="list-style-type: none"> <li>• 發行「新織雙月刊」以網頁型式在公司內部上刊登並email 給全體員工，提供員工瞭解公司各項運作動態與進行的活動。</li> <li>• 透過勞資會議組織，對於管理制度等，提供建言。</li> </ul>	<ul style="list-style-type: none"> <li>• 隨時</li> <li>• 每月</li> </ul>
	<ul style="list-style-type: none"> <li>• 薪資福利</li> <li>• 福利照顧</li> <li>• 意見溝通</li> </ul>	<ul style="list-style-type: none"> <li>• 由公司代表出席各項勞雇關係溝通之會議，透過工會理監事會議、會員代表大會等，讓員工充分表達意見，與回應作法。</li> <li>• 員工透過加入福委會、工會等組織，參與活動規劃之建議、員工意見反映與改善、提出想法等等。</li> </ul>	<ul style="list-style-type: none"> <li>• 不定期</li> <li>• 每月</li> </ul>
供應商 承攬商	<ul style="list-style-type: none"> <li>• 合作夥伴關係</li> <li>• 工程規範</li> <li>• 安全</li> </ul>	<ul style="list-style-type: none"> <li>• 與本企業採購及發包人員隨時進行聯繫，充分溝通。</li> <li>• 承攬商於接案時，都會提供工程規範或施工需求給承攬商，並簽回確認已知悉個案狀況；除確保施工品質外，也合理確保承攬商能做好施工安全的防護。</li> </ul>	<ul style="list-style-type: none"> <li>• 不定期</li> </ul>
	<ul style="list-style-type: none"> <li>• 工安宣導</li> <li>• 防貪訴求</li> <li>• 公平競爭</li> </ul>	<ul style="list-style-type: none"> <li>• 由工安組定期及不定期辦理廠商安全說明會，加強雙向溝通與宣導。</li> <li>• 公司設有防貪腐信箱及投訴專線，接受廠商投訴及檢舉，做到正直、誠實的合作夥伴關係。</li> </ul>	<ul style="list-style-type: none"> <li>• 不定期</li> </ul>
社區 鄰里	<ul style="list-style-type: none"> <li>• 敦親睦鄰</li> <li>• 社會貢獻</li> <li>• 公益活動</li> </ul>	<ul style="list-style-type: none"> <li>• 不定期拜訪廠區附近里、鄰長與居民，執行敦親睦鄰工作。</li> <li>• 不定期參與社區巡守隊、志工服務隊、社區發展協會活動，關懷社區居民與社區居民溝通。</li> </ul>	<ul style="list-style-type: none"> <li>• 不定期</li> </ul>
	股東 投資者	<ul style="list-style-type: none"> <li>• 營運狀況</li> <li>• 公司治理</li> <li>• 雙向溝通</li> </ul>	<ul style="list-style-type: none"> <li>• 每年第二季召開股東大會。</li> <li>• 由財務部解答股東問題、瞭解股東需求。</li> <li>• 公司網站設立「投資人專區」，提供投資人問答集，解答股東常見問題。</li> </ul>
<ul style="list-style-type: none"> <li>• 雙向溝通</li> <li>• 資訊透明</li> <li>• 訊息揭露</li> </ul>		<ul style="list-style-type: none"> <li>• 即時於「公開資訊觀測站」公告應揭露之報表及資訊。</li> <li>• 設立發言人制度。提供股務代理券商連繫窗口。</li> <li>• 每月10日公告上月營收，若遇公告季損益月份(1、4、8、11月)則為每月15日公告。</li> </ul>	<ul style="list-style-type: none"> <li>• 公司營收公告12次以上，其他項目至少 1次以上</li> </ul>



利害關係人	關切議題	溝通管道	溝通頻率/年
-------	------	------	--------

## 政府機關

- 政令宣導
- 法規遵循
- 誠實納稅

- 積極參與各主管機關舉辦之法規說明會、研討會。

- 不定期

- 產品、服務品質
- 意見交流

- 每周不定期拜訪客戶討論客戶需求及業界動態，並同時了解新光產品客戶使用狀況，將客戶建議事項回饋給工廠。
- 每月會與經銷商開會討論市場動態及業界消息或透過網際網路了解業界最新資訊及原料資料。

- 不定期
- 每月

## 客戶

- 價格合理
- 產品性能
- 意見交流

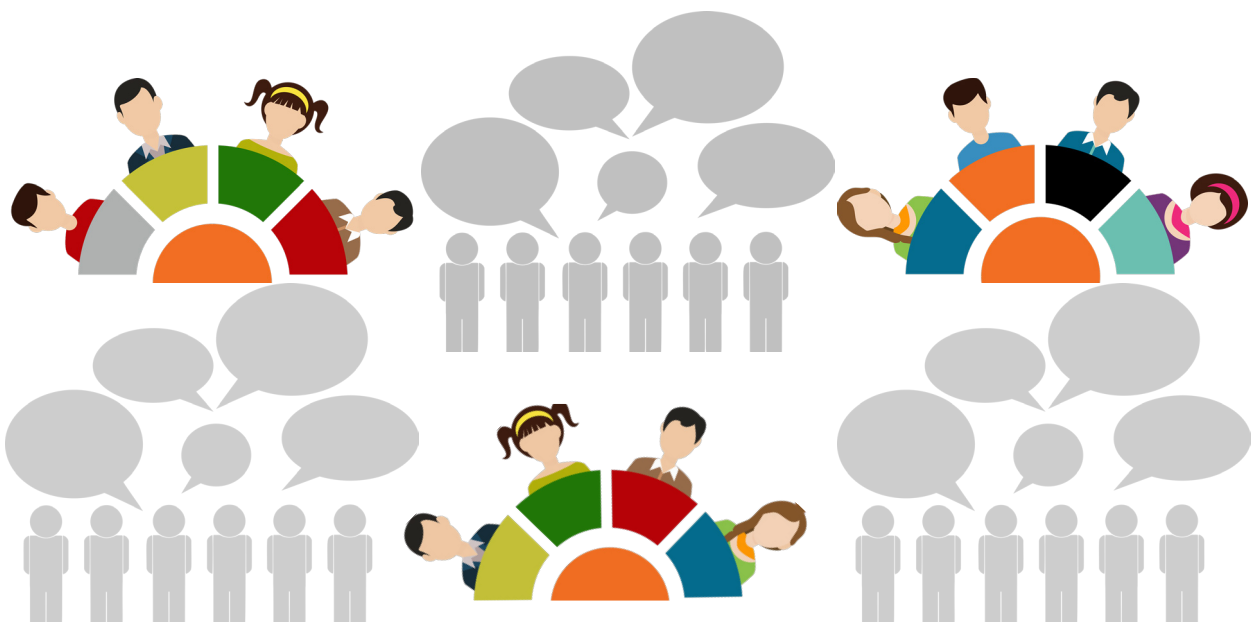
- 每年定期參展或是研討會，了解未來市場最新動態及同業資訊。
- 每年定期對客戶進行滿意度調查，並將回饋的資料彙整後，開會檢討改進。

- 每年
- 1~2次

- 營運狀況
- 申訴管道
- 產品品質

- 提供服務專線、專人、聯絡電子信箱，建立客訴處理表。
- 針對業界環保要求，秉持不使用、不生產、不交貨三不原則提供客戶環保產品。

- 日常進行

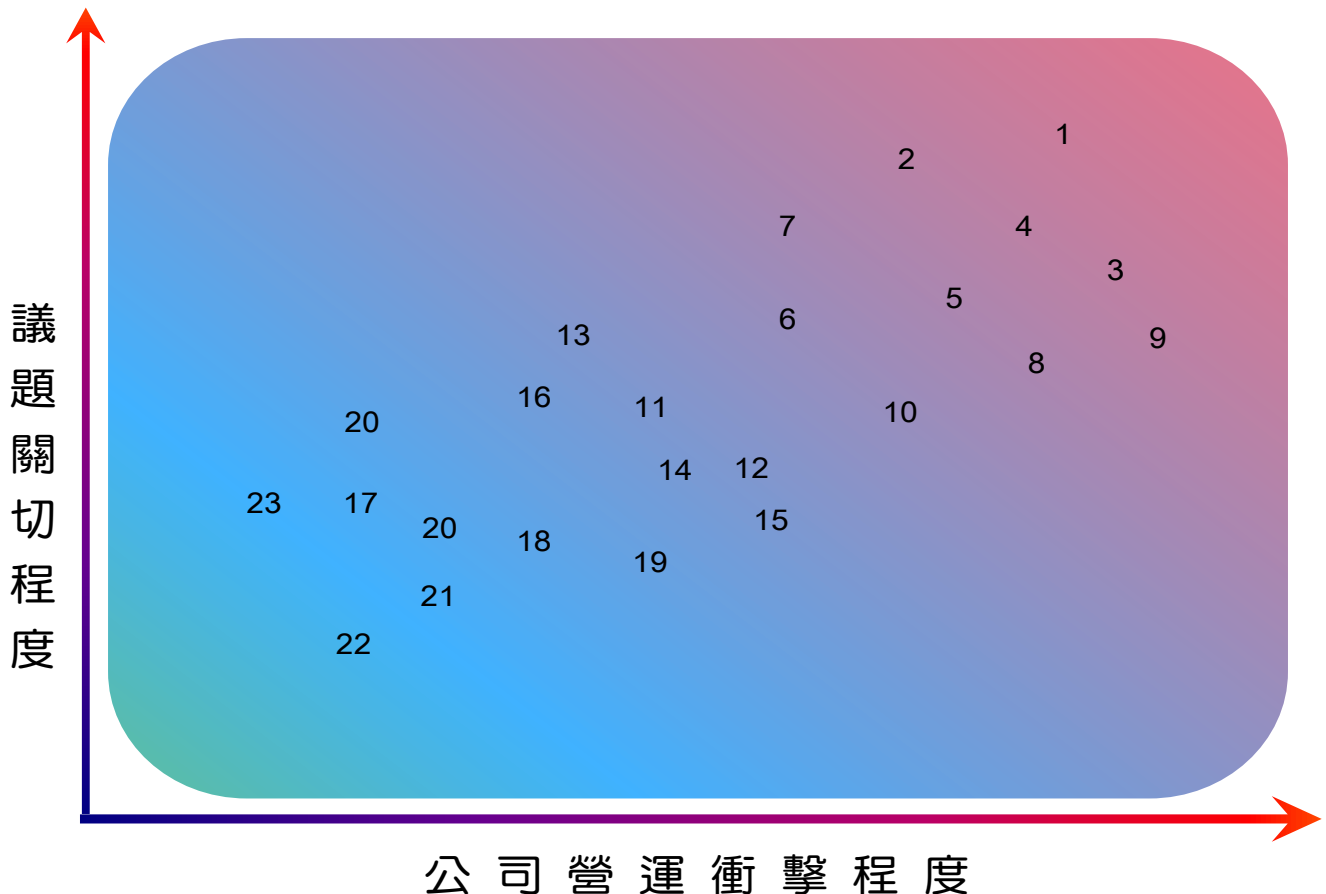


## 2.4 重大性議題鑑別

確認利害關係人後，各部門透過平常和利害關係人的交流互動與業務上的往來，了解利害關係人關切的治理、經濟、環境、及社會等議題，和衡量利害關係人關切的程度與對公司營運衝擊的程度，依高、中、低三個強度分析，同時參考GRI-G4的考量面，鑑別其重要性並排列出優先順序、彙整歸納相關的議題，最後鑑別出23個利害關係人關切的議題。

前10項屬高度影響的重大性議題，並於報告書中揭露其績效成果。

- |          |         |         |         |            |
|----------|---------|---------|---------|------------|
| 1.安全     | 2.勞資關係  | 3.環境    | 4.勞動權益  | 5.薪資福利     |
| 6.社會貢獻   | 7.福利照顧  | 8.公司治理  | 9.風險管理  | 10.健康關懷    |
| 11.資訊透明度 | 12.合作夥伴 | 13.公益活動 | 14.法規遵循 | 15.產品及服務品質 |
| 16.營運狀況  | 17.產品市場 | 18.工程範疇 | 19.誠實納稅 | 20.公平競爭    |
| 21.價格合理  | 22.產品性能 | 23.敦親睦鄰 |         |            |





## 重大性主題鑑別與邊界設定

重大性主題	對應章節	GRI準則	內部邊界	外部邊界					
				客戶	鄰近居民	政府機關	供應商承攬商	股東投資者	非政府組織
公司治理	三.公司治理	102-治理	◎	◎	◎		◎		
營運狀況	三.公司治理	102-經濟績效	◎				◎	◎	
法規遵循		307-有關環境保護的法規遵循	◎	◎	◎	◎	◎	◎	◎
環境	四.環境	302-能源 303-水 305-排放 306-廢汙水及廢棄物	◎	◎	◎	◎	◎	◎	◎
風險管理	四.環境	102-一般揭露 200-經濟	◎			◎	◎	◎	◎
薪資福利	五.員工	401-勞雇關係	◎	◎	◎		◎	◎	◎
勞資關係	五.員工	402-勞資關係	◎	◎	◎		◎	◎	◎
健康關懷	六.健康安全	403-職業安全衛生	◎	◎	◎		◎	◎	
安全	六.健康安全	414-供應商社會評估 416-顧客健康與安全	◎	◎	◎	◎	◎	◎	◎
敦親睦鄰	七.社會	103-管理方針 413-當地社區	◎		◎		◎	◎	◎





## 三. 公司治理

### 3.1 營運概況

3.1.1 營運財務績效

3.1.2 參與外部協會

### 3.2 公司治理

3.2.1 公司治理概況

3.2.2 企業社會責任委員會

3.2.3 投資人關係

3.2.4 內控機制

### 3.3 產品

3.3.1 產品類別

3.3.2 主要產品、產能、品牌

3.3.3 原料使用

3.3.4 研發創新

3.3.5 產品責任

### 3.4 客戶服務

3.4.1 售前與售後服務

3.4.2 客戶滿意度調查

3.4.3 客戶隱私權

### 3.5 重大投資計畫

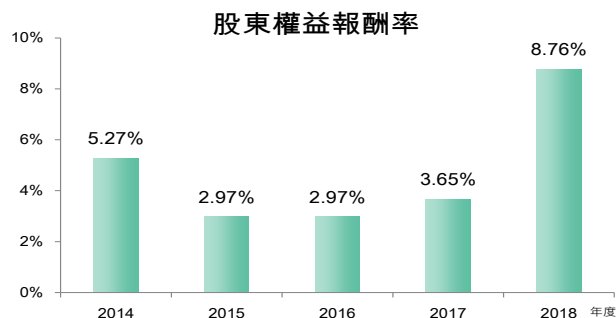
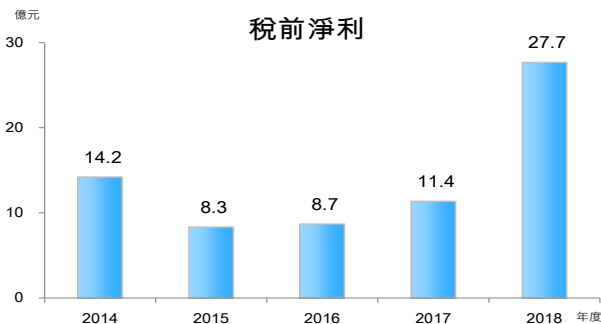
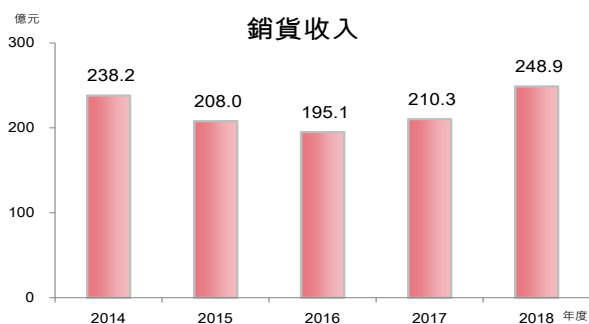




## 3.1 營運概況

### 3.1.1 營運財務績效

重大性主題	營運財務績效
管理方針	穩健的經營體質，建立在良好的管理模式上。 不斷的進步改善，確保競爭力不受景氣起伏循環的影響。



#### 稅收貢獻

2018年繳納所得稅  
309,709 仟元

#### 員工待遇

2018年員工薪資  
2.0% 調幅

#### 安定就業

2018年招募  
168 位新進人員

#### 創新研發

2018年投入研發費用  
157,905 仟元

### 3.1.2 參與外部協會

新纖企業除了積極參與各產業協會外，並熱烈參加各種研討會及國際性會議，將最新市場商情、供需變化及技術資訊與業界相互分享。並與國際大廠合作，和國際新興市場接軌，取得產業趨勢資訊，期望能對整體產業有所貢獻。

#### 一、纖維產業面：積極參與

1. 台灣產業紡織品協會：  
2004年加入該協會，除了可取得產業紡織市場訊息外，亦可與同業做新技術之交流。
2. 台灣區人造纖維製造工業同業公會：  
1969年加入該公會，並擔任監事，公會定期提供政府對人纖業的法令宣導、法令草案請會員提供建議及為會員發聲爭取權益、交流平台、國內外展示及發表會協助等。
3. 杭州市台灣同胞投資企業協會：  
大陸華春公司從2012年起加入該協會，與台商做充分的交流。

#### 二、塑膠產業面：積極參與

1. 台灣區塑膠原料工業同業公會：  
1992年加入該公會，除了可以分享市場訊息外，亦可取得海外參展補助、傾銷抗告費用補助。

#### 三、其他方面

1. 節能企業服務團：  
從2009年起積極參與，除了能快速收集外部集團節能相關資訊外，亦有助提升企業競爭力並拉近與同業關係。
2. 內部稽核協會：  
對於稽核法令的修訂以及稽核專業技能的交流都有很大的幫助。
3. 石垣會：  
該會雖為非正式組織，然各公司人事主管齊聚一堂，對於人事相關議題都能獲得熱烈的討論、交流與分享。
4. 台灣平面顯示器材料、元件產業協會(TDMDA)：  
2007年加入該協會，協助廠商積極投入研發、加速產業升級與合作，提供業者一個跨領域、有效率、上下游交流的平台，包括商機媒合平台、整合性技術研發平台、材料檢測平台、人才培訓平台、產業資訊平台、專利資訊平台、國際交流平台等。
5. 匯智俱樂部-化工產業高值化交流平台：  
2015年加入該俱樂部，該俱樂部主要係整合學研單位、業界技術、市場趨勢的資訊交流平台，藉以提昇公司產品的發展與競爭力，朝向「高值化」或「特殊品級」的功能性材料產品發展，並結合跨產業的力量。



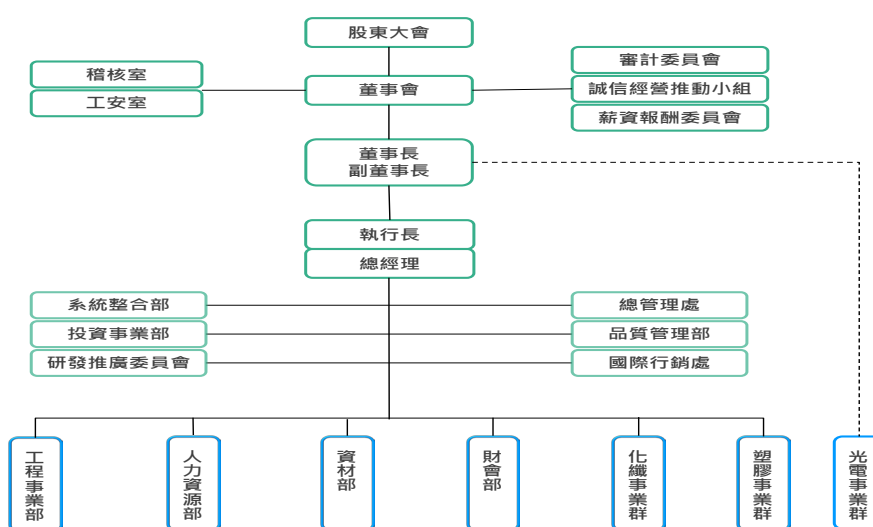


## 3.2 公司治理

重大性主題	公司治理
管理方針	本公司之公司治理制度，除遵守相關法令及章程之規定，以維護股東權益、平等對待股東、強化董事會結構與運作、提升資訊透明度及落實企業社會責任為主要目標，並有效落實之。

### 3.2.1 公司治理概況

#### 治理架構



#### 董事會

董事會主要職責，在於確保公司營運資訊公開透明及遵循相關法令、任命高階經營主管綜理營運事務、擬定盈餘分配等。董事主要職責在於監督公司營運目標之達成及經營績效之提升、提供經營團隊策略指導並督導公司遵循各項法令，以確保股東及員工最大權益。

本公司董事依公司法及本公司章程共選出12席，包含1席女性董事，其中獨立董事3席，非獨立董事9席，採候選人提名制度，獨立董事及非獨立董事分別提名，由股東分別就該二項候選人名單中選任之。

為維持本公司董事會之多樣性及強化公司治理，每年均安排董事進修課程，並透過每次董事會與經營團隊良性互動，以期公司目標之制定與執行達於最佳成效。

2018年本公司董事會共計召開6次，董事平均出席率達85%。另董事會下設有「審計委員會」及「薪資報酬委員會」兩個功能性委員會，以強化董事會運作。

董事會成員

12 名

2018年  
開會次數

6 次

出席率

85 %

## 3.2.1 公司治理概況

### 審計委員會

主要職責為監督公司財務報表之允當表達、簽證會計師之選(解)任及獨立性與績效、公司內部控制之有效實施、公司遵循相關法令及規則及公司存在或潛在風險之管控等。本公司審計委員共計3名且皆為獨立董事。2018年共計召開5次會議，平均出席率達93%，就2017年度及2018年年度及半年度財務報表、內部稽核計畫、背書保證額度新增及續約、2017年盈餘分配、處分固定資產、通過內控聲明書等事項，報請董事會議決。



### 薪資報酬委員會

為落實公司治理並健全董事及經理人績效評估與薪資報酬制度，本公司於2011年12月設置薪資報酬委員會，由三名獨立董事組成，並於每年開會至少3次，2018年共召開3次會議，出席率為89%。

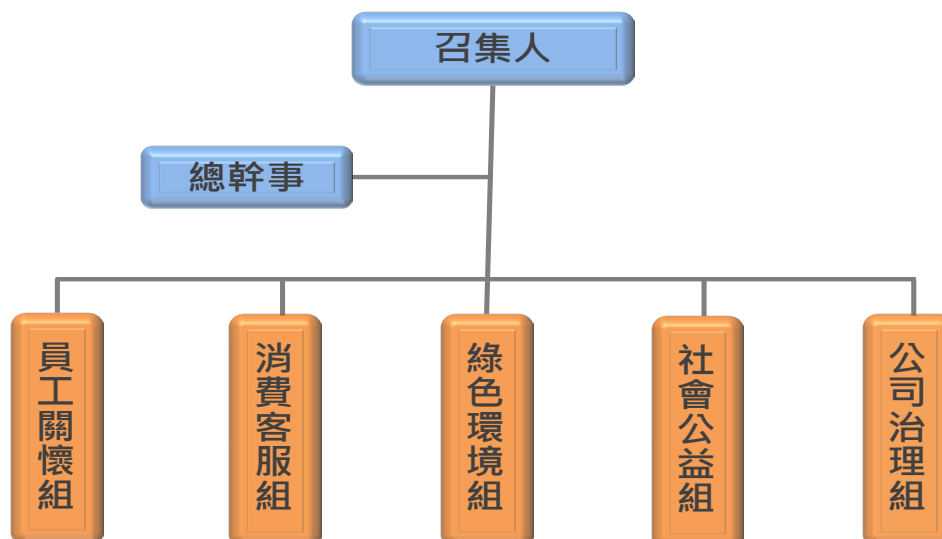


高階經理人的年度薪酬組合，主要包含薪資及績效獎金。績效評估則由董事長綜合評定考核經理人職責範圍人整體績效及個人年度工作目標達成之狀況，以確保高階主管瞭解並共同達成公司的策略目標。

## 3.2.2 企業社會責任推動委員會

新光合纖於2015年初成立「企業社會責任推動委員會」，整合及推動企業的社會責任工作，由羅時銓總經理擔任召集人，鄭錦昌副總經理及總管理處曾信義協理擔任總幹事，負責社會責任策略擬訂及績效監督。下設有員工關懷組、消費客服組、綠色環境組、社會公益組、公司治理組，負責各項相關之業務推動與報告的編撰。

「企業社會責任推動委員會」成員對於各利害關係人所關心議題，經長期溝通、協調後整理成報告、提報主要利害關係人所關切的議題，並開會討論決定企業社會責任報告書之主題與編訂序。最後，企業社會責任報告書的內容整理、彙總後，呈報召集人，並經核示，以確認企業社會責任報告書所揭露之議題符合利害相關人之需求。





### 3.2.3 投資人關係

#### 投資人關係

##### (1).股東服務

本公司委託新光證券(股)公司處理各類股務作業事宜，另於本公司網址(www.shinkong.com.tw)設有「利害關係人專區」，除提供投資人關係處理窗口，及提供發言人聯絡方式外，本公司亦揭露各項關於投資人之相關訊息。

##### (2).法人投資機構關係

本公司自2017年開始，每年定期舉辦法說會至少一次，與法人投資機構直接溝通，提供本公司最新經營概況及未來展望，除此亦不定期與專業平面、電子媒體建立溝通管道。

### 3.2.4 內控機制



#### ○ 利益迴避

公司訂有「道德行為準則」(對象涵括董事、監察人、經理人及員工)，強調遵守利益迴避與反貪腐原則，禁止及避免員工有利益突衝及圖私利之規範，並強調公平交易之文化原則。並依據「董事會議事規則」規定之利益迴避條款，當董事會議案涉及董事迴避事項或其自身利害可能損及公司利益者，董事必須自行迴避，不得加入討論及表決，亦不得代理其他董事行使表決權。

#### ○ 請託關說與應酬規範

執行「誠信經營守則」與「誠信經營作業程序及行為指南」，除有符合前述守則及行為指南之規定，並依相關程序辦理外，應予拒絕或退還利害關係人贈與之財務。無法退還時，簽報主管核備後，送交專責單位處理。其他如基於商務需要以及正常禮俗之正常社交活動等，亦須遵循之。

另由供應商簽署廠商承諾書，於訂定採購或工程合約時，增列排佣條款，禁止「直接或間接支付或承諾支付包括(但不限於)佣金、酬勞、回扣、賄款、退款或任何其他利益，給任何在買方員工主導下之任何人或中間人以現金或約當現金」。集團各級幹部、員工亦禁止與利害關係者有贈受財物之行為。公司網頁註明以上資訊，以供檢舉舞弊、索賄、詐欺情事之用。由誠信經營小組與稽核室負責受理有關營私、舞弊、危害公司利益、違反公司規章等不當情事之投訴，廣泛蒐集不當行為。

#### ○ 防範營私舞弊

本公司之董事、經理人、受僱人、受任人或具有實質控制能力者，於從事商業行為之過程中，不得直接或間接提供、承諾、要求或收受任何不正當利益，或做出其他違反誠信、不法或違背受託義務等不誠信行為，以求獲得或維持利益。公司秉持誠信經營之企業文化與本於廉潔、透明及負責之經營理念，制定以誠信為基礎之政策，並建立良好之公司治理與風險控管機制，以創造永續發展之經營環境。除透過企業文化的傳承來延續此優良傳統，並透過組織規章、管控機制及員工訓練嚴加防範：

##### 組織規章:

明訂公司對行為操守之要求，訂定「道德行為準則」、「誠信經營守則」、「防貪管理辦法」等。

##### 員工訓練:

新進員工之訓練課程包含品德操守、公司相關規定及遵守紀律等。並透過新纖21平台強調企業核心價值：「實事求是，按部就班；公正透明，互信團隊」，宣導品德操守、遵守紀律及公司相關規定，落實企業文化觀念及作法。

##### 風險評估:

稽核室每年依「公開發行公司建立內部控制制度處理準則」規定，以風險評估結果擬訂年度稽核計畫，對各營運循環及作業項目進行包含對相關法令遵循之核查及評估。

##### 自我監督:

每年度由各事業群、事業部、各服務部處，以及集團轉投資公司，進行內部控制制度評估作業，經各層級覆核，以及稽核室審核，自行評估結果報告呈管理階層核定，及時因應環境改變，來調整內部控制制度之設計及執行，以落實公司自我監督之機制。

## 3.3 產品



### 3.3.1 產品類別

台灣的化纖產業在全球市場仍扮演著重要角色，尤其是聚酯纖維產品，本公司化纖、塑膠事業群，業務範圍依產品區分長纖事業部、工纖事業部、固聚事業部、工塑事業部、瓶膠事業部，主要產品有聚酯粒、聚酯部分延伸絲、聚酯紡延絲、聚酯加工絲、聚酯工業用絲、固聚酯粒、工程塑膠、PET膠片、寶特瓶及瓶胚，供應紡紗織布、聚酯產品業者做進一步加工應用。

新光合纖遵循「滿足客戶需求 / 持續提昇品質 / 開創利基產品」之品質政策，達成與客戶共同創新共同成長發展之目標，以「遵守法規、節能減廢、污染防治、持續改善」實踐企業社會責任，展開各項企業活動。

### 3.3.2 主要產品、產能、品牌

#### 化纖事業群產品:

新光合纖近年來致力於功能性產品生產,主要生產產品包括(a).一般民生紡織用:Recycled GRS 認證環保紗、CD陽離子紗、TCD麻花紗、Sigma環保彈性多功能紗、分割型超細纖維、Shinspan 假彈紗、Shincool冰涼紗、Breeze仿麻環保紗、2XDry 2.0 wave 兩倍速乾吸排紗、Shale yarn 頁岩環保紗、Solarcool熱反射涼感纖維、Cooltouch吸濕排汗紗、Cooltouch Thermo吸排保暖紗、Shinhot遠紅外線保暖纖維、異收縮超細纖維、Fine denier細單尼纖維、FR阻燃纖維、Flash Dye低溫易染纖維、不含重金屬纖維 (b).工業用途:分為一般工業紗與HMLS高模低縮紗,有高強力高收縮絲,高強力低收縮絲,撥水紗,色紗等 (c).紡紗用聚酯棉:有抗起毬棉,4T 新柔棉,GRS 認證環保棉。

產品銷售地區: 公司主要商品之銷售地區: 主要以內銷為主,外銷地區包含中國、香港、大陸、日本、美國、韓國、泰國、越南、歐洲、中南美洲、馬來西亞、印度、印尼、巴基斯坦、孟加拉、斯里蘭卡、巴西、德國、西班牙、義大利、加拿大、澳洲、捷克等地區。

#### 塑膠事業群產品:

##### 固聚酯粒:

SHINPET PET品質優良深獲歐美各國FDA及國際飲料大少所認可，

##### 工程塑膠:

具有優異的電氣性質、加工容易，可用於電腦零配件、家電、汽車連接器等。

##### Compounding 工程塑膠:

廣泛使用於電腦家用電子及車用

##### PBT Base Resin:

廣泛使用於電子 電腦及紡絲

##### 膠片:

主要用於食品包裝與電子TRAY盤等應用，另外尚有應用於印刷及醫療包材使用。

##### 寶特瓶及瓶胚:

寶特瓶於1977年問世，其輕便、安全、無毒又美觀的特性，開始取代玻璃瓶與PVC瓶，成為現在民生用品中最为廣泛使用包裝容器之一。

除自用外，尚有台灣、日本、美國、東南亞,中東非及中亞等市場。





產品別		應用	年產能 (噸)	銷售 地區
化纖 產品	聚酯粒	紡絲,射出成型,薄膜,膠片,固相聚合	137,970	全球
	聚酯部分延伸絲	假撚加工,延伸加工	49,430	全球
	聚酯加工絲	一般服飾,裝飾布,運動服,休閒服,女裝等	35,846	全球
	聚酯工業絲	輪胎廉布,土工布,燈箱廣告布,帆布等	25,200	全球
	聚酯紡延絲	一般服飾,鞋材,飾品,傢飾等	5,760	全球
塑膠 產品	固聚酯粒	瓶及膠片包裝	300,000	全球
	PBT Base Resin	電子及紡絲	120,000	全球
	工程塑膠	電腦及車用	30,000	全球
	膠片	包裝及電子	18,000	全球
	瓶及瓶胚	飲料及容器	2.3 億支	全球

本公司產品主要以生產紡織上游原料、塑膠原料及瓶及瓶胚,經過多年努力已建立多項品牌

主要品牌	產品	用途
SHINITE	PBT、 Compounding、 工程塑膠	各式電腦接插件、冷卻風扇、手機零件、手機電池外殼、小家電配件、重電絕緣零件、微動開關、繼電器外殼、照明設備零組件、汽機車零件等。
SHINLON	聚酯絲	一般服飾、裝飾布、運動服、休閒服、褲料、女裝、鞋材、輪胎廉布、土工布、燈箱廣告布、帆布、農業用布等等
SHINPAK	A-PET、膠片	電子元件、蔬果 (Fruit)、食品(Food)包裝
RECOTEX	聚酯環保纖維	一般服飾、裝飾布、運動服、休閒服、女裝等
SHINPET	固聚酯粒	瓶用、膠片、色母

### 3.3.3 原料使用

新合纖主要大宗原料為 PTA (純對苯二甲酸) 及 MEG (乙二醇), 提供生產聚酯, 再經由抽絲加工成聚酯纖維, 或切粒製成聚酯粒的主要原料。

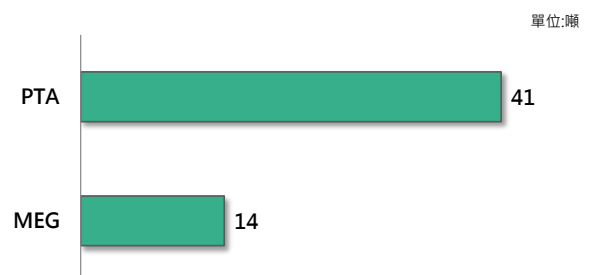
為了減少各項原料的運輸能耗與溫室氣體排放, 提升資源使用效率, 降低對國外廠商之依賴, 確保交期, 服務與成本, 並有助於採購國當地的經濟發展, 近年來主要原、物料PTA、MEG 100%均為國內採購。

2018年總採購量:

PTA 約 41 萬噸; MEG 約 14 萬噸。



2018年原料採購量





### 3.3.4 研發創新

本公司研發部門承襲創辦人吳火獅先生『維持現狀，即是落伍；研究發展，才有進步』的創業理念，持續不斷的投入新產品開發，積極提升技術層次與創造附加價值，同時充分運用台灣本身的研發資源進行產、官、學之合作與開發，以期成為深耕台灣之『永續成長的高科技聚酯產業』。

歷經多年來的研究開發、產品轉型，目前本公司已跳脫傳統紡織應用領域，逐步發展出各式各樣更高附加價值的差異化纖維產品，諸如：汽車用輪胎簾布工業用紗、耐燃工業用絲、安全氣囊用紗、高強力工業用絲、海事纜繩工業用絲等工業纖維，以及具有抗紫外線、防穿透、吸濕排汗、蓄熱保溫、耐燃、舒適涼爽親水性纖維、低溫易染纖維、保特瓶回收纖維、BREEZE涼爽纖維等差異化機能性纖維，差異化產品比重已達百分之七十以上。

除了差異化纖維產品外，新光合纖的產品線亦隨著聚酯材料的應用不斷延伸，從傳統民生用途之聚酯粒、寶特瓶、膠片擴展到工程塑膠、光學薄膜等高科技材料產業領域，諸如3C/家電/車用零組件(外殼、連接器、管材、風扇、擋泥板、燈罩...)、光電用/工業用特性薄膜(光學膜、電器絕緣膜、保護膜、離型膜、食品包裝膜、遮陽膜、膠帶用膜、標籤/貼合/印刷用膜...)等，成為電子、汽車、光電產業高附加價值的材料供應商。

#### 研發創新資源與投入

本公司多年來專注於研發創新，投入可觀的資金增設各項分析儀器與試驗設備，並積極培養各項專業人才及成立研發中心，持續開發高品質、高性能、高附加價值的差異化產品。除了自主投入之外，透過與國內產官學研究單位，如紡拓會、紡織綜合所、工研院、塑膠中心等計畫合作、引進新技術，加速研發創新速度與提升技術層次。本公司亦與國外品牌大廠建立合作關係，如DuPont、Invista、Toray等，共同開發新技術、新產品，以貼近客戶需求、加快產品推陳出新。

#### 近三年外部合作計畫

合作單位	計畫名稱	計畫期間
工研院	工程級塑膠製膜優化技術	2016.06 ~ 2017.06
遠東科技大學	熱塑性彈性體泡珠開發	2016.08 ~ 2017.04
塑膠中心	高分子積層列印材料開發與應用	2016.10 ~ 2019.09
工研院	四甲基環丁烷二醇(CBDO)衍生應用評估技術	2017.01 ~ 2017.12
工研院	綠色電子包裝薄膜研發聯盟	2017.02 ~ 2017.12
工研院	四甲基環丁烷二醇(CBDO)衍生應用評估技術	2018.02 ~ 2019.02
紡拓會	機能紡織品開發與行銷設計	2018.03 ~ 2018.11
逢甲大學	織物表面特性分析技術之研究	2018.11 ~ 2019.04



分析檢驗設備



研發中心大廳



### 研發創新推動與獎勵

本公司有鑑於產業競爭愈趨激烈，大宗產品利潤日趨微薄，對於企業的永續經營帶來危機與風險。因此，推動研發創新、促進產品升級一直以來都是本公司的重要經營策略。

為了鼓勵研發創新，本公司訂有各項研發獎勵措施，針對開發新產品有重大貢獻或帶來實質效益者，皆以專案獎勵及表揚，藉此激勵同仁專注研發、加快產品開發速度。對於研發產品取得專利者，亦訂有專利申請獎勵辦法，藉此鼓勵同仁將研發創新技術轉化為智慧財產權，矗立技術障礙，確保本公司的競爭優勢。

### 研發創新成果與展望

時至今日，本公司在研究發展上的重視與堅持，加上充分運用台灣自身的研發資源結合產、官、學之合作與開發，不僅持續領先台灣同業推出新產品，更得以成為台灣化纖產業新技術/新產品的標竿企業。展望未來，本公司仍將孜孜不倦投入研發創新，持續開發高品質、高性能、高附加價值的差異化產品，滿足客戶與市場的廣大需求，朝向全方位的聚酯材料供應商之路邁進。

### 近三年研發之創新產品

產品類別	2016年	2017年	2018年
塑膠	鈦觸媒瓶用酯粒 低熔點聚酯 TPEE DH20 聚酯粒 Bio-PBT 生質聚酯粒 Bio-PBS 生質/生物可分解聚 酯粒 TPEE 3D 列印線材 PET 發泡板材	慢速結晶酯粒 Sb-free 紡絲級酯粒 阻燃Low-Sb 紡絲級酯粒 耐酒精擦拭抗靜電膠片 陽離子可染TPEE TPEE 泡珠 TPEE 3D 列印線材	新世代Sb-free 環保酯粒 可固聚型PETG 酯粒 鞋材用TPEE 消光PLA 3D 列印線材
化纖	OMEGA 彈性紗 細丹尼35/48 環保麻花DTY Shin-Fit DTY G2 版長麻花 低熔點S/C SDY 低溫易染聚酯纖維 紅外線反射聚酯纖維	Sb free 纖維 CD 低溫易染纖維 頁岩紗 G2 版T/CD 麻花 Shinfit 舒適彈性纖維	2X DRY(2.0) 速乾纖維 Shinfit 貼身彈性系列 環保頁岩紗 陽離子染料可染彈性體纖維 PET 消臭纖維 Solarcool 熱反射HTY 纖維



### 3.3.5 產品責任



展望未來，面對環境議題，我們努力開發無毒產品，非常重視對消費者的健康與安全。並持續開發對地球及人體更環保及更健康之材料，成為永續經營之多角化企業。

本公司對於愛護地球，保護環境的努力不遺餘力，並將環保，回收列為公司發展之目標，目前已積極開發環保回收PET。

#### 友善環境產品

產品	友善環境
友善環境纖維產品	<ul style="list-style-type: none"> <li>• 一般而言，商業化之聚酯使用銻觸媒為聚合反應過程中所必須使用之觸媒為原料，銻為重金屬，雖然纖維中殘留幾乎含量非常小之銻並不會對於人體造成任何立即性的危險，但對於地球環境之衝擊仍然存在。</li> <li>• 歐盟針對“ECO labels”規定銻含量檢測必須低於260ppm之標準，更是影響部分出口至歐盟之產品檢測上之困擾。</li> <li>• 新光合纖生產的纖維產品，完全符合客戶出口到歐盟之需求，並減低對地球環境之衝擊。</li> </ul>
聚酯環保纖維	<ul style="list-style-type: none"> <li>• RECOTEX是新光合纖開發的綠色產品，使用100%寶特瓶回收再生原料生產環保聚酯纖維。使用寶特瓶回收再生原料將可節省能源以及降低垃圾量，響應世界潮流及環保意識抬頭，新光合纖亦對環境保護盡一份心力。</li> <li>• 本產品符合OekoTex standard 100規範，並獲得Intertek再生瓶用聚酯系統認證，CU的Global Recycle Standard 認證。</li> </ul>
低溫易染纖維	<ul style="list-style-type: none"> <li>• 於110°C低溫時即可上色</li> <li>• 染色牢度可達4級</li> <li>• 可有效降低染色時所耗用的能源</li> </ul>



## 3.4 客戶服務

新光合纖一直以“客戶因價格而來，因服務而留下”為使命，全公司上下無論是業務或內勤人員皆於第一時間回應客戶問題，並提供專業協助客人提升技術，創立雙贏局面，獲得客戶的信賴與滿意。

### 3.4.1 售前與售後服務

新光對客戶服務是全方位的，於產品售前和客戶溝通使用方式達成最佳生產模式，在使用中和使用後，對客戶採取拜會交流以提升客戶滿意度和信心，新纖妥善運用客戶服務人力、廠內技術支援以及研發中心科技人才和各類精密設備輔助，實現滿足客戶需求，協助客戶解決用料與技術等問題，與客戶共同成長。

本公司有設立售後服務組，成員皆是生產經驗豐富的專業技術人員，負責處理下游客戶在生產過程中所遇到的問題，提供技術服務，以「及時協助客戶解決生產技術和建立客戶對公司產品信賴」為目標，積極參與客戶生產活動；同時提供產品應用的知識，解決客戶發生的問題。

### 3.4.2 客戶滿意度調查

顧客對產品和服務的回饋，為新纖營運的重要參考指標，依每年的「客戶滿意度」調查，藉以提昇產品的競爭力，期許客戶滿意度能夠不斷提升，鞏固客戶關係，達成客戶及公司雙贏及共同成長的合作關係。

在回應客戶滿意度的部分，新纖海內外各事業部針對需求，各自擬定不同的評核項目及重要性的權數，除了平時不定期拜訪客戶，瞭解客戶的需求與意見回饋外，每年作定期性1-2次的客戶滿意度調查與分析，繼而依據分析顯示結果，針對顧客不滿意的項目提出改善行動方案，做為內部營運的改善參考，藉以提昇公司的信譽與服務品質，尤其是客訴產生時，更以第一優先處理，立即成立客服團隊，指派售後服務人員、現場生產人員、技術人員快速到現場處理。

#### 化纖產品:

從整體評分來看，以客戶面來看，大客戶評分都有在9分左右，評分較低的多落在一些非主要客戶上。凸顯出我司在主要客戶評價尚與先前差異不大，但在非主要客戶上，尚有改進之處。

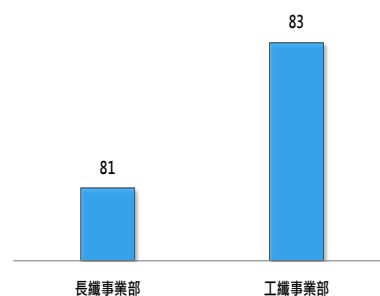
我司的主要客人對於功能性紗線使用上得心應手，也會分享其看法；然在非主要客戶上，其多數需求較偏向一般性紗線，該類型在我司產品項占比較低。換句話說，其功能性紗線之需求不高，故在推廣時客人顯得興趣缺缺。可能原因有二，一為客人的下游亦對功能性需求低，針對此點年底擴產產能會增加，屆時將分部分產能於該類產品，以滿足部份客戶需求；二為業務的話術，可能在推廣之際，客戶無法理解並試著開發。未來會藉著內部教育訓練，加強業務的能力，讓客人不僅可慢慢接受，還可配合開發之。

#### 聚酯產品:

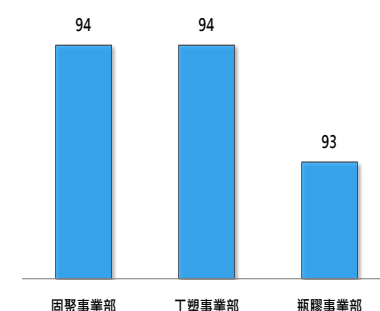
2017年整體滿意度為92.9%，而2018年為93.5%，全體有著顯著之進步，也代表公司全體的努力付出。

分析整體原因其中業務人員的專業能力，服務態度與及時處理問題能力，文件處理正確性與帳務時效性皆獲得客戶青睞，表現較優。至於，新產品開發能力，準時交貨等，都有待努力改善。

客戶滿意度



客戶滿意度



### 3.4.3 客戶隱私權

#### 客戶隱私權

- ◎ 公司電腦設備均採用合法版權軟體，並限制使用者自行安裝程式，減少潛在資安危機。
  - ◎ 公司郵件系統採用雙重郵件防護機制，可有效防止垃圾、勒索、木馬等惡意郵件散播。
  - ◎ 公司電腦預載防毒(駭)軟體，以防止電子商務主機或個人電腦散播電腦病毒。
  - ◎ 電子商務資料查詢與作業皆須連線帳號及密碼，非該客戶、供應商、車行等資料絕對無法查詢。
  - ◎ 電子商務系統數位憑證管理規定，憑證到期時需重新更新或展延方得使用。
  - ◎ 作業程序標準化。
  - ◎ 網路資訊安全強化：網路連線控管及防火牆防護。
  - ◎ 郵件雲端防護：強化垃圾及勒索郵件防護能力。
  - ◎ 災難復原提升：主機代管、遠端監控及設定、異地備援及災難復原演練。
- 2018年並未接獲客戶反應有關資料隱私遭侵犯事件。



## 3.5 重大投資計畫

#### 化纖產品:

公司為強化競爭力,積極進行產能擴建,化纖預定2019年第一季完成聚酯加工絲擴增年產能5,515噸。2019年第四季完成聚酯部分延伸絲擴增年產能9600噸。2019年第四季完成聚酯工業用絲擴增年產能2,880噸。

因應重大市場變化,聚酯纖維市場受中國大陸產能過剩,導致供需失衡。中美貿易戰打亂市場秩序,國際貿易保護主義-反傾銷案件多,威脅與競爭與日俱增,另外區域經濟FTA 等協定之效應也逐漸影響台灣競爭力。展望未來將以“機能性” 與“環保” 為產品訴求,市場面以拓展海外據點,縮短交貨,快速反應,並降低貿易障礙與區域競爭的風險。

#### 聚酯產品:

#### 工程塑膠:

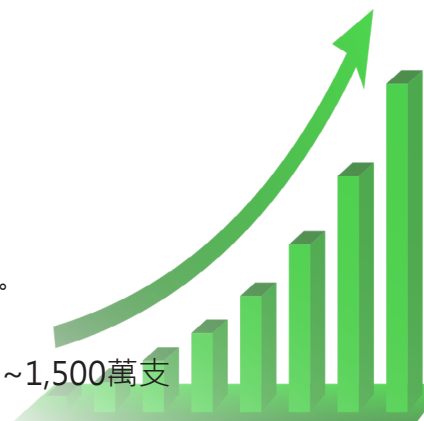
2018年完成 CP-9 PBT 新產能擴建

#### 固聚酯粒:

將積極考慮擴大泰國的產能，以加強對東南亞客戶的服務；  
同時考慮對地球的盡一份責任，擴建將採用若干比例的回收材料。

#### 寶特瓶及瓶胚:

今年開始積極開發45G廣口瓶胚，希打入需求量每年約1,000萬支~1,500萬支  
大容量果汁與醬油瓶市場。







## 四. 環境

### 4.1 氣候變遷因應與行動

4.1.1 環境保護管理方針與策略

4.1.2 氣候變遷所帶來的風險與機會

4.1.3 節能減碳推動

4.1.4 環境會計

### 4.2 水資源

4.2.1 節水改善

4.2.2 土壤與地下水

4.2.3 水污染防治

4.2.4 水資源資訊

### 4.3 溫室氣體與能源管理

4.3.1 能源管理

4.3.2 溫室氣體盤查

4.3.3 節能改善

### 4.4 空汙管理

4.4.1 空氣汙染管理

4.4.2 空氣汙染監測

4.4.3 空氣汙染防制

### 4.5 廢棄物管理

4.5.1 廢棄物管理方針

4.5.2 廢棄物管理資訊

4.5.3 有害物質管理

4.5.4 緊急應變演練

### 4.6 環保法規

4.6.1. 環保法規裁罰



## 4.1 氣候變遷因應與行動

重大性主題	氣候變遷風險管理
管理方針	本公司體認到正處於氣候變遷引起的潛在風險下，不斷關注全球氣候變遷和應對的趨勢；面對可預知的衝擊，除了推行節能減碳運動減少能源使用、更新老舊設備提高能源利用效率外，配合政府政策發展再生能源，積極推動綠色製程及研發綠色商品，降低營運造成的環境衝擊，以確保公司的營運穩定及保持競爭力。

### 4.1.1 環境保護管理方針與策略

本公司ISO14001環境管理系統，配合公司環境政策、環保法規要求及相關團體之期望，訂定公司「2018年度環境改善目標」如下：

- 一. 落實節能減廢
- 二. 防範異味溢散
- 三. 改善作業噪音

歷年來也透過與工研院與綠基會之能源使用技術指導，推動多項節水計畫與節能措施、改善製程流程/減少能源耗用、使用清潔燃料減少碳排放、減廢與資源回收再利用及綠色產品開發等項目，都能獲得各界之肯定。

減碳績效：新纖於2012年起陸續推動燃油改天然氣方案，有效降低碳排放量，並經第三方檢驗機構查證合格，取得環保署註冊申請。

新光合纖致力提高能源使用效率，依能源局規定訂定節電1%為年度節電目標，節省大幅之動力費，減少碳排放。

新光合纖善盡社會責任，積極推動污染防治及環境保護，守護廠址所在地之空氣、土壤、地下水與居民健康，並以零污染為目標。

### 4.1.2 氣候變遷所帶來的風險與機會

溫室氣體造成全球氣候變遷，連帶造成的聖嬰效應對於地球上的植物與人類皆造成莫大的影響。今年南半球的乾旱與大豪雨，都造成植物與動物極大的傷害。新光發展的高強力紗，可以用於土工用布，對於山坡與河川保護，土石流防範都有很大功效。

針對極端氣候，高溫熱浪來襲時，我們的Shincool冰涼紗、Solarcool熱反射涼感纖維、Cooltouch吸濕排汗紗對於體溫下降都有一定功效。低溫酷寒時，本公司的Thermotech中空保暖紗、Shinhot遠紅外線保暖纖維、對人體保溫都有一定的效果。

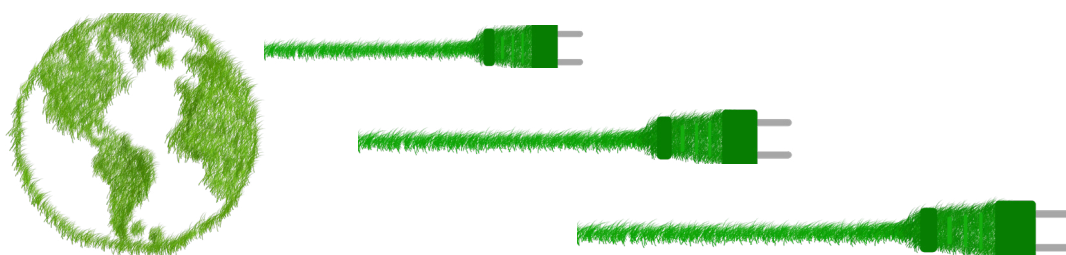
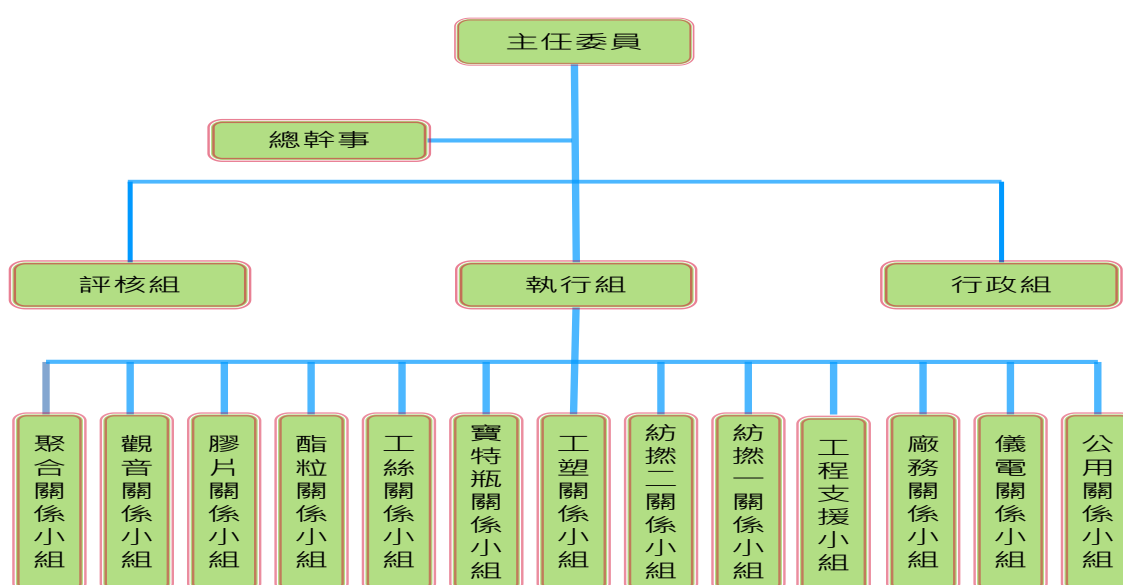
以減少二氧化碳排放，降低溫室效應為目標，新光積極開發環保回收PET，將減少PET生產減少能源耗用，減少廢棄物，且增加PET循環使用，為環保愛護地球盡一分心力。



### 4.1.3 節能減碳推動

新光合纖公司為提高能源使用效率及減少二氧化碳排放，積極投入節能減碳工作，成立「節約能源推行委員會」，由總經理擔任主任委員，統籌推動各廠節水節能及污染防治工作，整合企業內各廠資源持續推動節能減碳工作與持續改善，並著手針對產品與上下游合作，進行產品碳足跡的揭露，建立碳標章研討降低成本，提早因應碳相關管制措施，善盡企業社會責任，回應社會關切的碳排放議題，2015年8月起配合環保署規定完成溫室氣體盤查，委第三方查證作業，並上傳環保署官網。

為落實節約能源工作之推行，促使能源合理與有效運用，以降低成本，減少能源耗用，降低排放量，提高產品競爭力，達永續經營目標，並藉此激發同仁們創新構思想法，2018年設立節約能源改善獎勵辦法，績效良好及提案具獨特與創意之廠處則予以鼓勵，提升員工參與感及成就感。



### 4.1.4 環境會計

新纖依循環境政策，遵守法規，節能減廢，污染防治，致力環保績效提升，積極投入污染防治設備，且進行各項空污減量、節能減碳、廢料回收再利用措施。

歷年環保支出項目金額

	2014年	2015年	2016年	2017年	2018年
歷年環保資本支出 (仟元)	126,081	173,702	99,839	230,269	165,761
政府規費 (仟元)	1,783	1,364	870	1,179	836

## 4.2 水資源



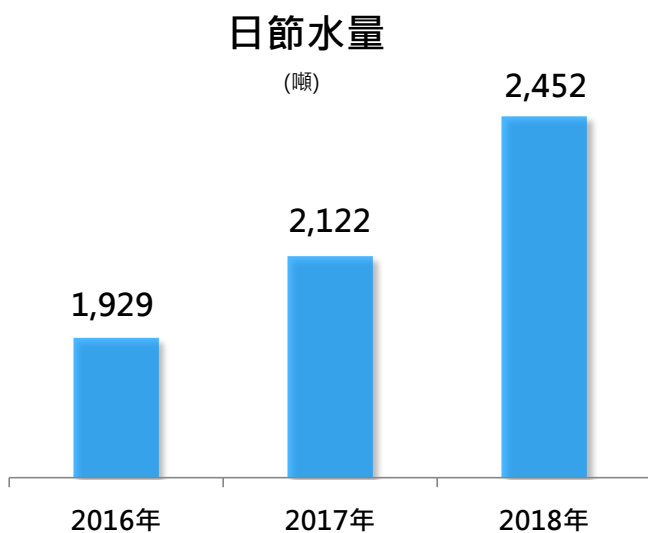
重大性主題	水資源使用與管理
管理方針	<p>對台灣地區而言，水資源彌足珍貴，新合纖配合政府法規及行政方針，實施地下水的源頭管理，除每日抄錶記錄、定期量測動靜水位外，也於每月節約能源會議中評估、檢視用水狀況及節水成效。除製程減廢及末端管制之原則外，亦強化水資源再利用、加速回收處理流程積極提高水資源之使用效率，並尋求各種水源開發之替代方案，降低不當浪費，最終無法再利用之水資源，則以廢水處理設施進行淨化後，確定符合法規標準後排放。本公司合理有效地管理調度及分配使用水資源，取水量及取水方式均不會對水源地生態及附近居民造成顯著負面影響，使對環境衝擊降至最低。</p>

### 4.2.1 節水改善

本公司中壢廠區用水主要來源分為地下水，在水資源有限的條件下，針對製程用水規劃與落實水資源再利用，減少取水量及降低蒸發損失等改善措施，並持續提高水資源之使用效率，以落實水資源的永續利用。

#### 2018年節水改善績效

1. 水處理逆洗水回收pit增設，將水處理各單元之濾材逆洗水經過沉降後再取上澄液再利用，預計節約用水量約100,000噸/年。
2. CP-9 TPA槽車輸送時水封冷卻水回收使用，製作一個小PIT收集排出的水，高液位時自動啟動PUMP將水抽回冷卻水塔，自2018年4月開始回收，結算至12月31日，實際節約用水量3,066噸/年。
3. CP4 30-2202A.B及pot水冷冷卻循環水回收，將 PUMP及水冷POT 循環冷卻水，配合管路改善回收至軟水PIT，回收再利用，預計節約用水量約10,120噸/年。



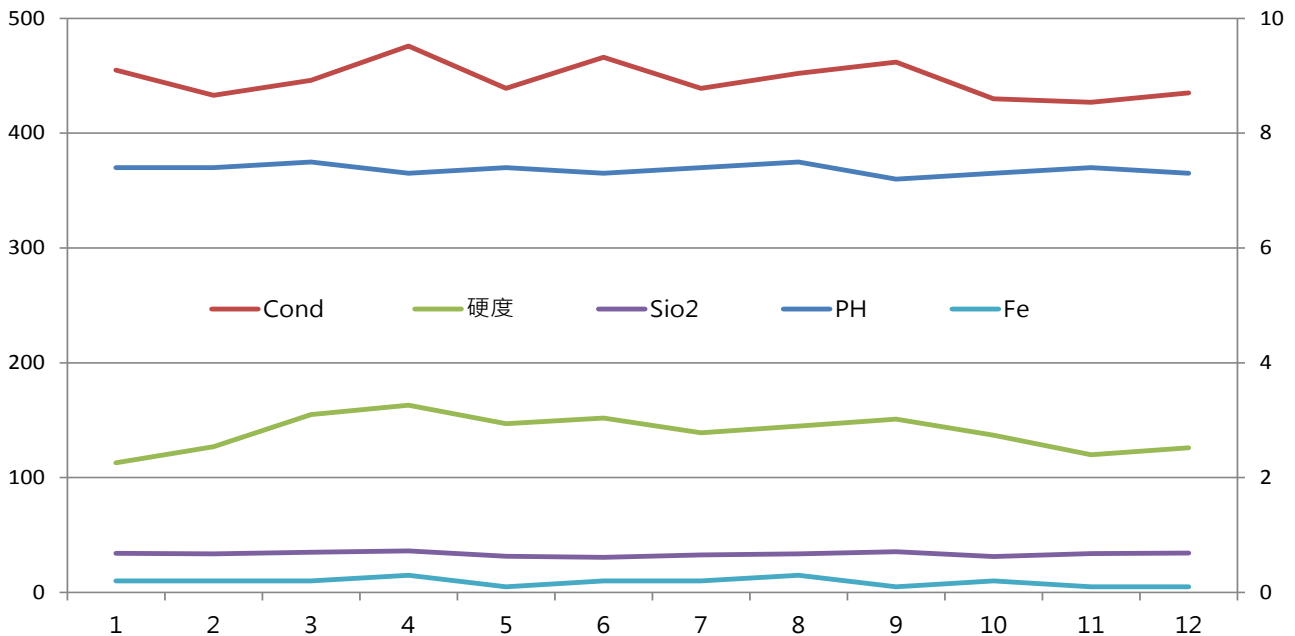
逆洗水經沉澱後回收再利用



## 4.2.2 土壤與地下水

1. 新光合纖為有效掌握土壤及地下水品質，落實土壤、地下水污染預防工作，自建廠之初即執行地下水監測；每日送測地下水水質，長期記錄pH、電導度、硬度、SiO<sub>2</sub>及鐵份，並作推移圖，經由前後水質的比對來判斷地下水是否遭受汙染及水質變化情形。
2. 每月記錄地下水動、靜水位並作成推移圖追蹤留查，動水位為深水井泵抽取時井水的水位，靜水位為深水井泵停止時井水的水位。借由推移圖來判斷水位變化情形，若每月水位變化不大，則該口井則可繼續使用，若水位變化加劇則該口井必須考慮減少抽取量或停止抽取，來延長深水井的壽命。
3. 依土壤及地下水污染整治法，申報及繳納2018年度土壤及地下水污染整治費用共52,664元
4. 經過下列圖表比對後，顯示新光合纖廠區各深水井水質及水量，仍呈現穩定狀態。

原水監測



動水位

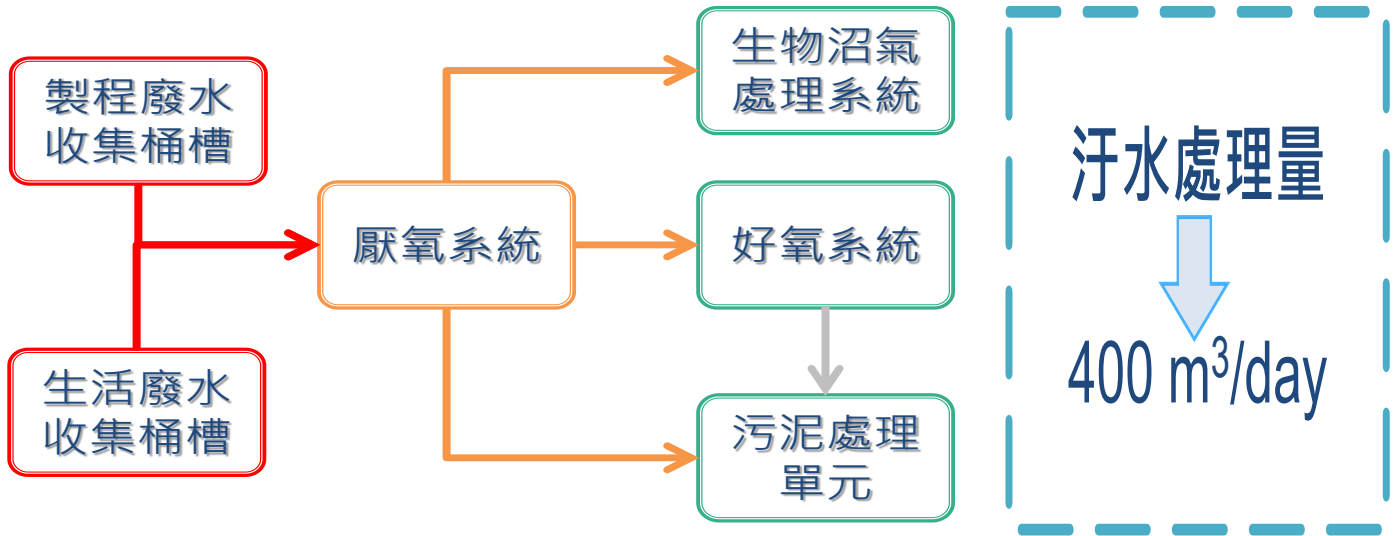
井號	1月	2月	3月	4月	5月	6月	7月	8月	9月	10月	11月	12月
2-1	52	50	50	54	52	52	50	54	52	54	55	50
2-1-1	32	36	32	36	36	38	36	34	34	32	34	32
3-1	40	40	42	44	42	40	44	40	42	42	40	42
5-1	46	46	50	52	48	48	50	46	42	40	40	42
7-1	56	56	54	58	56	60	60	60	60	54	54	56
8-1	52	54	50	50	50	54	52	52	52	52	54	52
9-1	50	50	56	56	52	54	54	50	52	52	50	48
10	52	54	54	54	52	52	52	54	54	54	52	54
11-1	52	50	50	50	50	54	52	54	50	54	52	52
12-1	56	60	62	62	60	58	54	56	54	56	58	62
15-1	62	60	60	62	64	60	62	60	58	56	58	60
16	48	44	50	46	48	48	46	46	46	40	44	40
17	50	50	52	52	50	46	46	44	46	50	50	52
18	58	58	62	58	60	58	62	62	60	56	56	56

靜水位

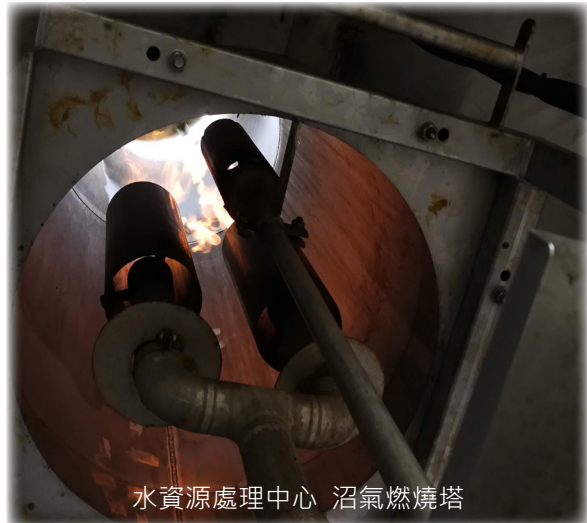
井號	1月	2月	3月	4月	5月	6月	7月	8月	9月	10月	11月	12月
2-1	22	22	24	22	24	22	22	22	22	22	24	24
2-1-1	24	24	24	22	22	22	24	24	22	24	24	22
3-1	30	28	28	32	30	32	32	30	30	28	28	30
5-1	30	34	36	36	34	34	34	32	36	34	32	32
7-1	32	30	30	30	30	32	34	34	34	34	30	34
8-1	28	28	30	32	32	32	26	26	26	28	30	30
9-1	20	22	24	24	24	26	26	24	24	26	26	24
10	20	18	18	20	18	24	18	24	20	18	20	22
11-1	30	34	32	32	34	30	30	32	32	34	32	32
12-1	26	28	26	26	28	28	24	24	26	24	26	24
15-1	30	32	30	30	32	32	30	30	28	30	30	28
16	24	26	26	24	24	24	26	28	28	28	26	26
17	32	34	34	30	30	32	32	32	30	32	32	30
18	28	30	30	30	32	32	32	30	30	28	30	30

### 4.2.3 水污染防治

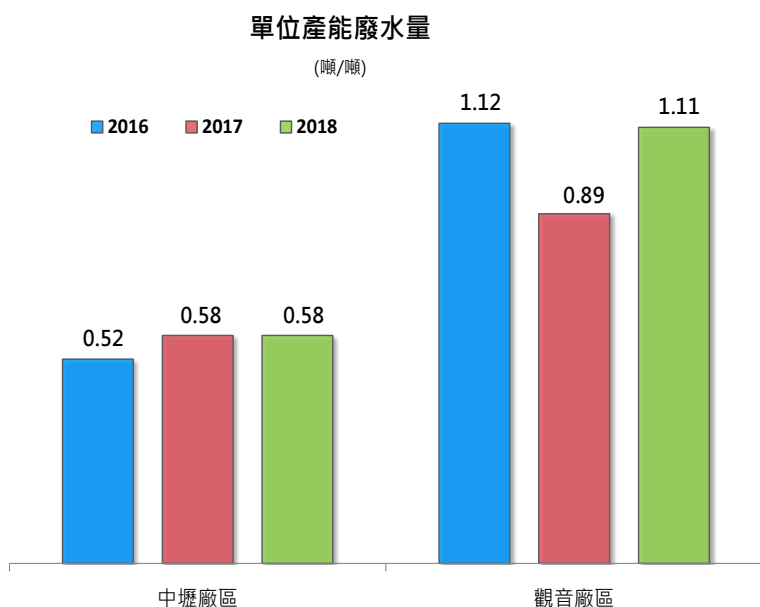
新光合纖持續推動節能減廢及環境保護，耗資新台幣1億元於觀音廠區新建水資源處理中心，2018年4月完成開始運轉，每日可處理汙水量：400 m<sup>3</sup>/day，處理系統採用厭氧處理搭配活性汙泥法，放流水處理至合乎納管排放標準，再排入觀音工業區下水道系統營運中心。



水資源處理中心處理流程



新合纖針對各廠區所發生之廢水，均依廢水發生源的特性，妥善規劃廢水處理設施，包括中和、沉澱及浮除等物理化學處理，以及活性污泥生物處理方式，並設置專責之廢水處理部門及人員，定期實施教育訓練，有效管理廢水處理，使排放水質符合國家放流水的標準，再依水污染防治法規規定採取河川放流(排放至桃園老街溪)。或由工業區污水處理廠處理後(觀音廠區)放流等方式，排放至鄰近承受水體，放流至承受水體之水質皆符合放流水標準。



放流水排放水質

#### 4.2.4 水資源資訊

新合纖廠區為避免生產過程中對鄰近社區環境造成衝擊，均有進行環境影響評估，持續進行環境影響監控措施，並與鄰近廠區居民持續維持友好關係，了解當地居民心聲與需要，重視當地環境保護，以多種管道保持溝通，融入當地社區，目前各廠址未在生態保護區內，亦未在環境保護區域生物豐富多樣的地區，廠址附近未有瀕臨絕種之生態物種，工廠產生各項廢氣、廢水、廢棄物均遵守政府相關規定進行處理及符合標準後排放，故不對環境造成影響。

新合纖台灣廠區用水來源主要為自來水、地下水，近年來積極推動節水及尋找最佳用水控制與管理方案，以減低水資源耗用對環境的影響。

廠區	中壢廠區	觀音廠區
井水	1,812,029	212,482
自來水	38,509	18,840
排放水量	546,493	101,667
回收水量	891,921	3,066
產量	946,718	88,205

單位:噸





## 4.3 溫室氣體與能源管理



### 4.3.1 能源管理

重大性主題	1.能源消耗與管理 2.溫室氣體排放
管理方針	為減少溫室氣體排放，透過節能改善提案，進行製程改善，減少能源消耗、能源回收再利用、設備效率提升及能源管理等措施，逐步將資源整合，以發揮最大能源使用率，達到溫室氣體減量目的。

### 4.3.2 溫室氣體盤查

新纖依循國內、外溫室氣體相關規定及指引遵照環保署公告之溫室氣體盤查與登錄指引、溫室氣體國際標準 ISO 14064 之規範，並參考聯合國政府間氣候變遷專家小組 (IPCC)、世界永續發展協會等國內外機構的盤查指引等文件後，制定了專業的溫室氣體盤查系統，並依 ISO 標準制定了「溫室氣體管理規定」。

除進行內部稽核外，盤查資料逐年由公正第三方驗證單位進行查證，取得查證聲明書。此外亦配合環保署政策，將盤查資訊登錄於國家溫室氣體登錄平台。2017年經盤查之溫室氣體總排放量為306,784 公噸 CO<sub>2</sub>e，其中直接排放量為125,601 公噸CO<sub>2</sub>e，間接排放量為181,183 公噸CO<sub>2</sub>e。

2014~2017年溫室氣體排放量彙總表

單位：噸 CO<sub>2</sub>e

年度	範疇一	範疇二	小計
2014	131,666	174,351	306,017
2015	130,255	182,860	313,115
2016	131,314	183,886	315,200
2017	125,601	181,183	306,784

資料來源：溫室氣體查核聲明書，依IPCC 2007年第四次評估報告(AR4)公告之GWP值，以營運控制方法彙總排放量。

eco

### 4.3.3 節能改善

2018 年節能績效執行情形

類別	節省量	改善件數	投資金額 (仟元)	投資效益 (仟元/年)	溫室氣體減量 (公噸CO2e/年)
電力	1,834 (KW/小時)	32	23,287	4,066	970.4
節氣	12,192 (M3/小時)	10	1,058	3,378	806.2
合計		42	24,345	7,444	1,776.6

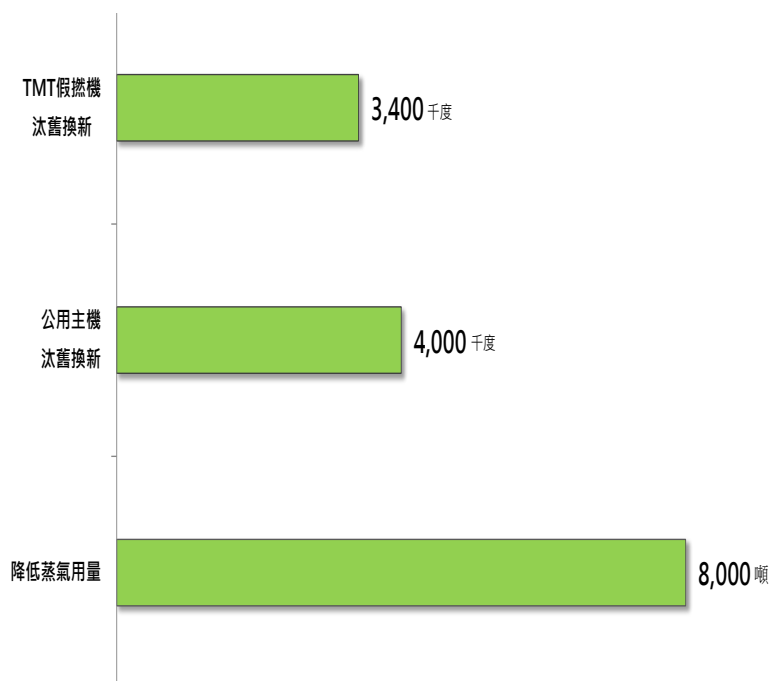
2019年起仍持續新增改善案17件，預估可再節省電力5,167仟度/小時、溫室氣體減量2,733公噸二氧化碳當量(CO2e)/年，總投資金額25,500仟元，年投資效益11,452仟元。

類別	2014~2018年 已完成	2018年 已完成	2014~2018年 累計量	2019年 立案進行	總計
改善件數	105	42	147	17	164
節省蒸汽 (噸/小時)			385		385
節省電力 (仟度/小時)	22,523	1,834	24,357	5,167	29,524
節省用氣 (立方公尺/小時)	12,192	12,192	12,192	5,159	17,351
溫室氣體減量 (公噸CO2e/年)	13,334	970	14,304	2,733	17,037
投資金額 (仟元)	30,425	24,235	54,660	25,500	80,160
投資效益 (仟元/年)	53,107	4,066	57,173	11,452	68,625

#### 生產設備汰舊換新&製程改造:

近年來持續推動節能減碳措施，並針對效率差機台進行汰換，在生產機台部分2016/8月完成12台高紡速高效率假撚機，有效降低單位耗電，降低電力耗用340餘萬度電/年，公用主機部分於2016-2018年逐漸汰換效率差冰水機3台，空壓機4台，且壓縮機導入變頻控制，有效調節用役使用量，大量降低電力耗用400餘萬度電/年。

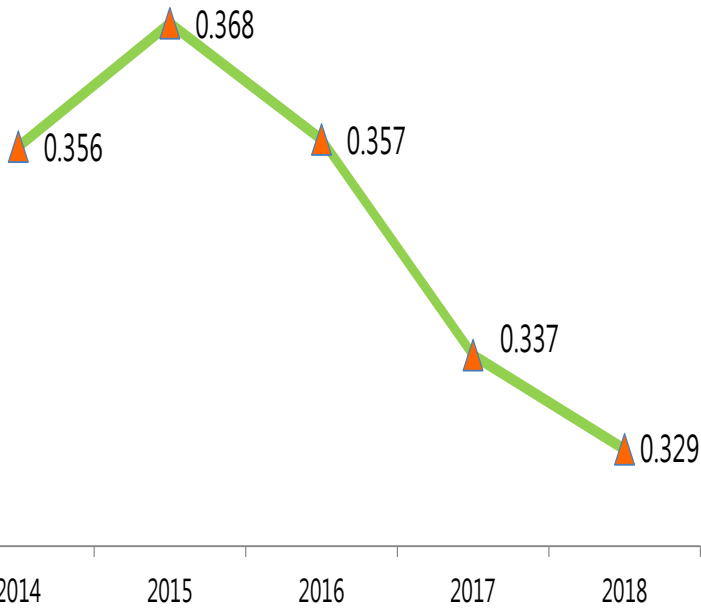
製程改造部分將CP製程抽空系統由STEAM JET改為EG JET，降低蒸氣用量約8,000噸/年，徹底改善冷卻水水質污染並兼具節水措施。



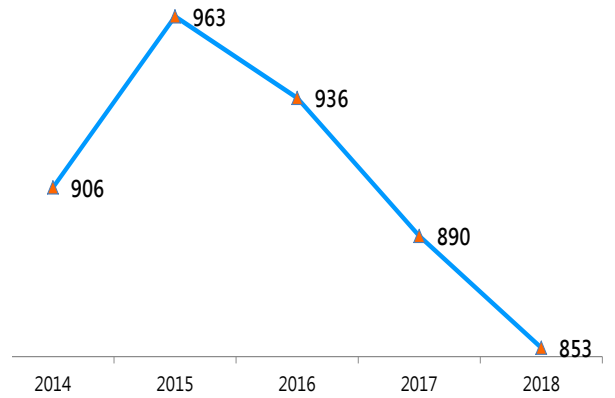
中壢廠區·2018年單位產品排碳強度0.329噸/噸·單位產品用電量381.2度/噸·均較2017年下降。

中壢廠區歷年排碳量、排碳強度、用電量、單位產品用電趨勢圖

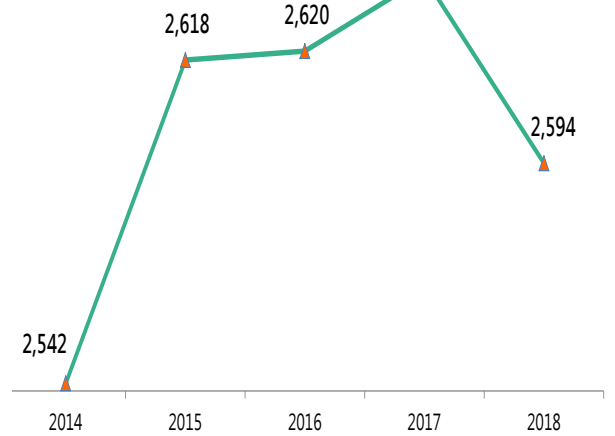
單位排碳強度 (公噸CO<sub>2</sub>-e/噸)



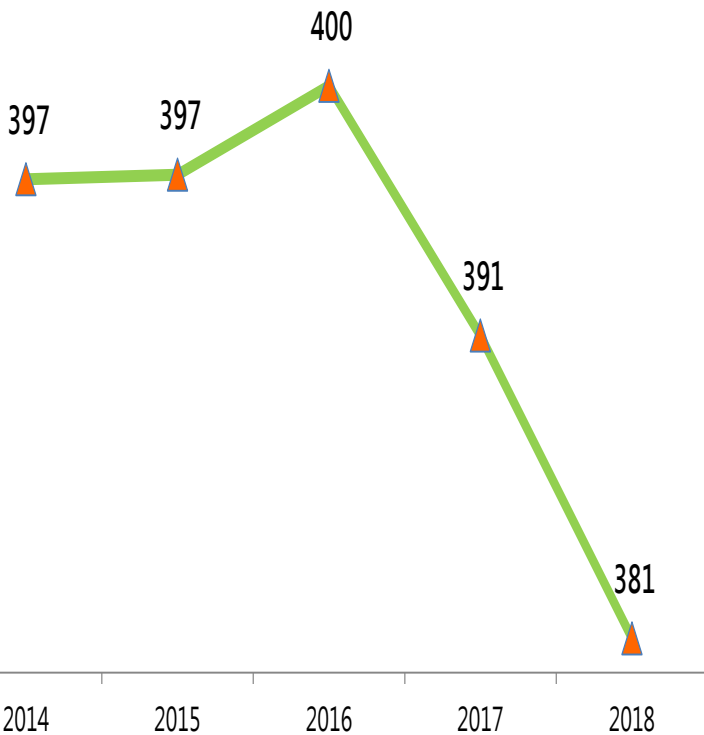
平均排碳量 (公噸CO<sub>2</sub>-e/日)



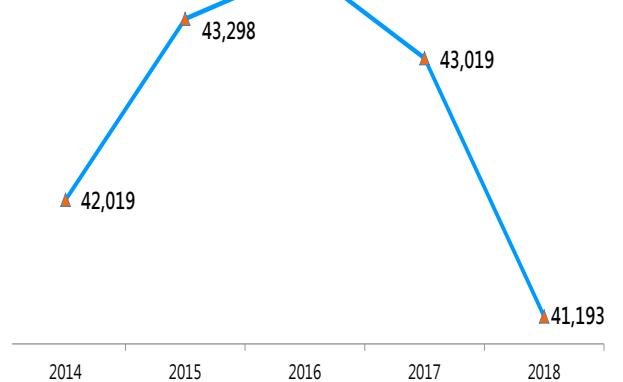
平均產量 (噸/日)



單位用電量 (度/噸)



平均用電量 (度/小時)





## 4.4 空汙管理

### 4.4.1 空氣汙染管理

重大性主題	空氣汙染管理
管理方針	定期實施檢測，確保周界內外同仁及周遭居民均能在安全無虞的生活空間。汰除老舊鍋爐並陸續修改鍋爐，以清潔能源瓦斯替代重油，以使得週遭的空氣更清淨，符合民眾的需求。

新合纖主要產品為合成纖維等聚酯產物，是石化產業的下游產業，難免使用高溫高壓的製程技術，在本廠即有兩座的蒸氣鍋爐、一座的燃煤鍋爐、七座熱煤鍋爐及三支發電機，計有九支的排放管道或稱煙囪，每套製程也分別有旋風集塵器，或洗滌塔，或是選擇性觸媒還原設備之防治設備，聚合製程產生的VOCs則配管導入鍋爐採破壞型的燃燒法。

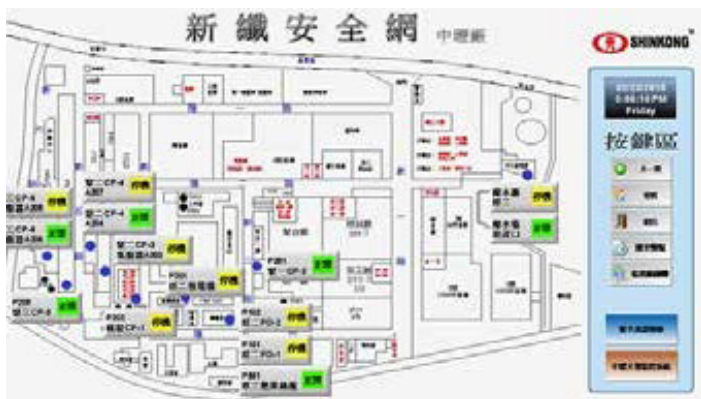
為確認防治效果及周界外空汙狀況，依法規委請環保署認可之檢測公司定期實施檢測。為確保周界內外同仁及周遭居民均能在安全無虞的生活空間，除汰除老舊鍋爐工程外，近年響應清潔生產，陸續修改鍋爐，以清潔能源瓦斯替代重油，以使得週遭的空氣更清淨，符合民眾的需求。

### 4.4.2 空氣汙染監測

為即時掌握汙染排放源，除各生產單位設置固定汙染源的定期檢測確認數據正常外，另也設置連續監視系統，掌握煙囪排放情況，並建立新纖環安網系統，透過連續監控，異常隨時回報機制，另於今年配合主管機關規定，完成與主管機關的放流水與燃煤鍋爐相關操作數據的連線，以了解空汙及水汙防制設備運作狀況，確保設備運轉正常，維護當地空氣品質及放流水正常。

防範異味逸散影響鄰近居民，新合纖每日針對製程及廠區周界每兩小時進行異味巡查1次，每日共計12次，當日查核結果即時報告處理，若有異味立即改善，並要求異味發生廠處主管提出改善報告。新合纖設有陳情專線，周遭居民若發現異常，可直接以電話向廠方反應（03）4596539#1145。

除汙染防制設備正常操作外，遵守法規規定定期實施固定汙染源空汙等各項環境檢測，追求不斷改善，即使合規，我們也不斷的投入，以確認達到各項汙染排放符合法令標準，維護廠區周遭居民的信心。



新纖環安網系統



固定汙染源檢測報告書

## 4.4.3 空氣汙染防制

### 鍋爐:

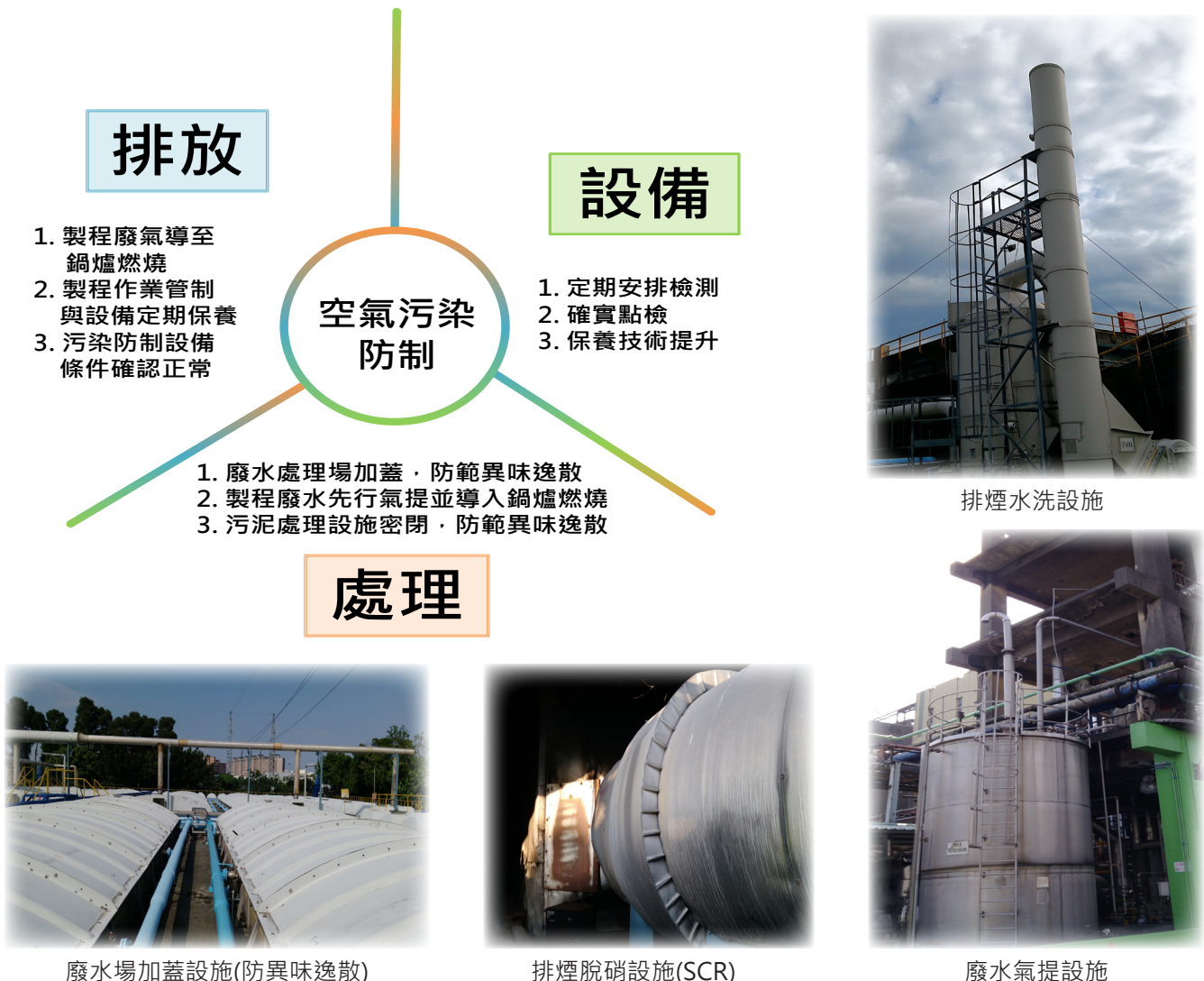
在設備的更新改善方面，對於較老舊效率已嚴重不足的熱媒鍋爐如P201及P203，進行汰舊換新工程。近年為響應清潔生產，我們與中油接洽，引進天然氣管線，陸續投資更新熱媒鍋爐，以清潔能源的天然氣替代原使用的重油，此將有助降低SOx的排放，目前聚合熱媒鍋爐製程已全部完成改造，剩餘的P102及P501因中油天然氣供應量問題已積極與其洽談中，預期在未來由於鍋爐使用天然氣為燃料的更新，屆時將因污染物的排放降低，而使得週遭的空氣更為清淨。

### 揮發性有機物化合物:

新合纖聚合製程產生的VOCS均配管導入鍋爐燃燒；為減輕廢水處理場的負擔，設置氣提塔，將氣提氣導致燃燒塔燃燒，並進行活性污泥槽加蓋，以防範異味逸散；另購置火焰離子光譜儀FID&光離子光譜儀PID雙模組之VOCS偵測儀，定期至各製程實施設備元件檢測，以確認設施正常。製程廢液預先氣提導至燃燒爐處理，廢水場進行活性污泥池加蓋，並導到洗條塔處理，大幅降低異味外洩及VOCS排放。

為配合政府政策，避免破壞臭氧層，新合纖已逐年汰換海龍、R-11、R-12及R-22等設備，而以R-134A及R-410為冷媒循環之設施。

除各項污染排放符合環保法規外，並加強自主檢查，防範異常排放並研討加強污染防制檢討。

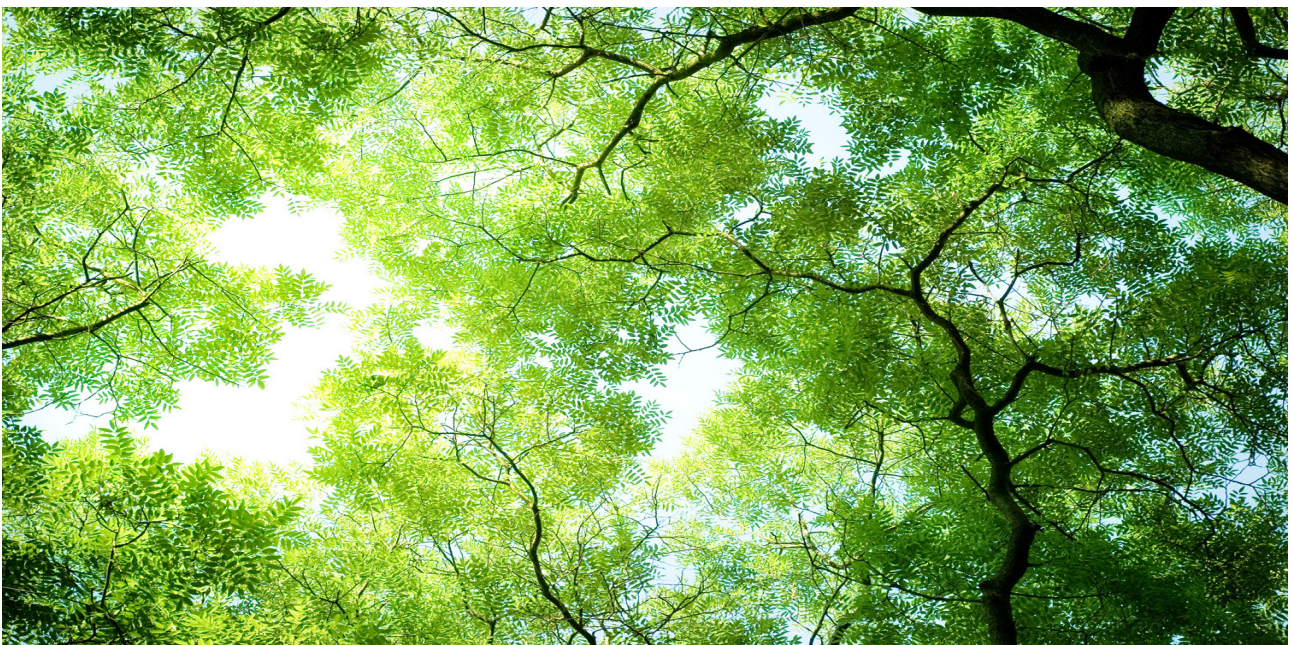
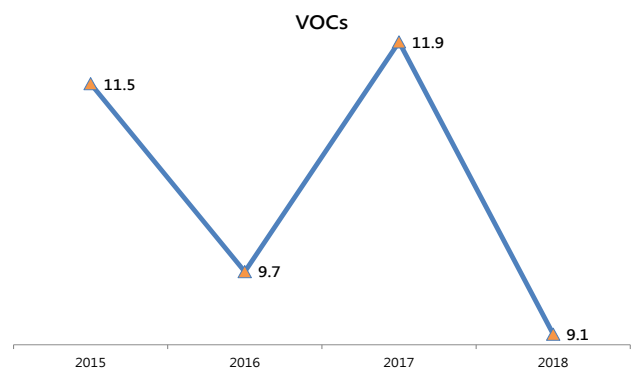
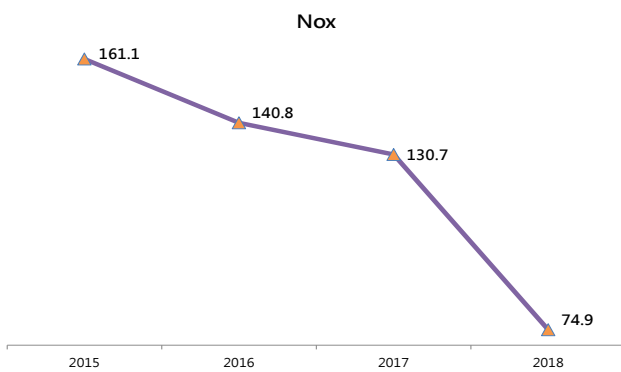
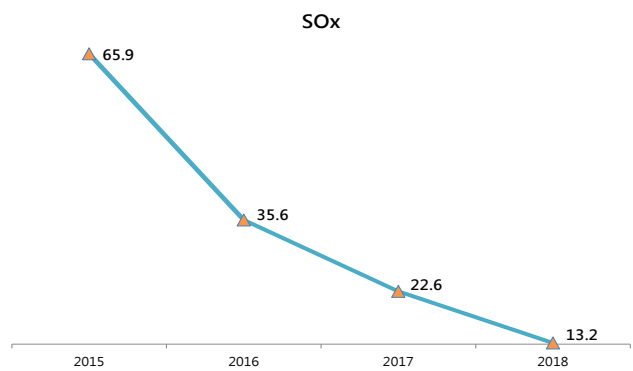
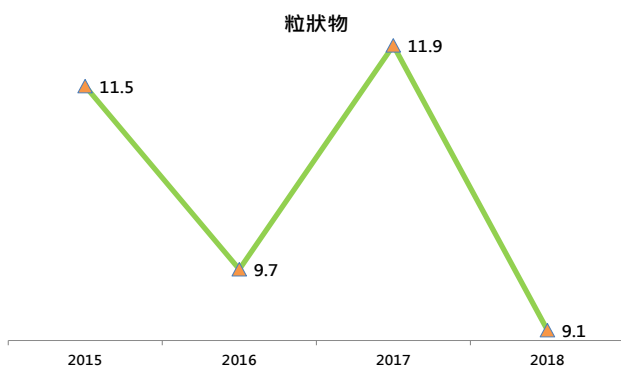




### 近四年空氣污染排放量

單位:噸

項目	2015年	2016年	2017年	2018年
粒狀物	11.5	9.7	11.9	9.1
SOx	65.9	35.6	22.6	13.2
Nox	161.1	140.8	130.7	74.9
VOCs	11.5	9.7	11.9	9.1





## 4.5 廢棄物管理

### 4.5.1 廢棄物管理方針

重大性主題	廢棄物管理
管理方針	本公司秉持節能、環保、無毒概念，持續推行廢棄物減量、再使用、資源再利用等措施。不斷設法延長產品生命週期，創造更高的產品價值，期望逐步達到零廢棄之永續經營目標。

### 4.5.2 廢棄物管理資訊

本公司秉持節能、環保、無毒概念，持續推行廢棄物減量、再使用、資源再利用等措施。不斷設法延長產品生命週期，創造更高的產品價值，期望逐步達到零廢棄之永續經營目標。

而針對廢棄物委外處理，則以再利用優先，焚化處理為輔助處理方式。2018年度本公司總計委託處理廢棄物達4,879.03公噸，其中以再利用方式處理達2,389.47公噸，佔整體廢棄物清運量約49%。其餘廢棄物均依法以焚化處理方式妥善處理，達2,489.56公噸，約佔整體清運量51%。

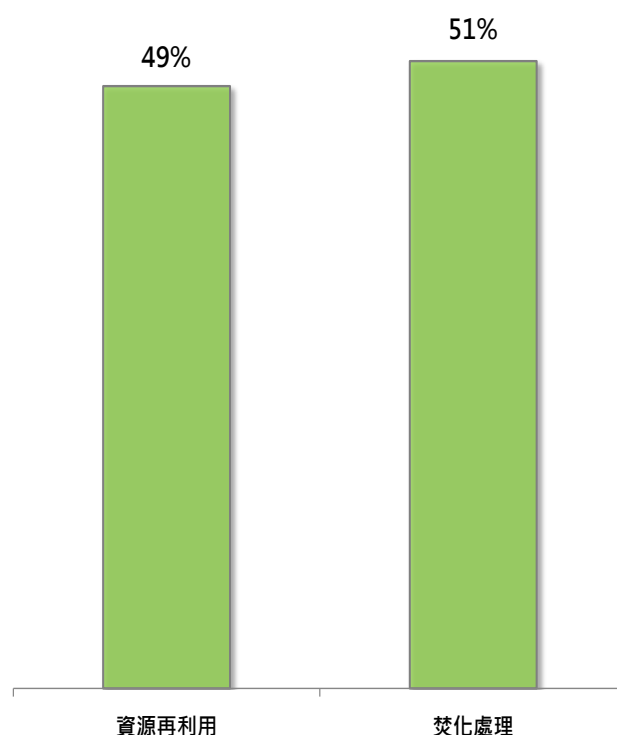
資源回收是資源循環再利用、萬物生生不息的精神，是“綠金綠地”的信念，是一種價值、更是一種新綠活，新光合纖積極推動辦公室節能減碳及資源回收。2018年度，總計資源回收數量55,476 kg，產生136,066元效益。除持續為環境盡一份心力外，更藉此資源回收效益獎勵公司同仁對環境保護的付出。

2018年度廢棄物委外處理總計 單位：公噸

項目	再利用處理	焚化處理	合計
產出	2,389	2,490	4,879
占比	49%	51%	100%

資料來源：事業廢棄物申報及管理資訊系統

委外廢棄物處置



資源回收量  
55,476 kg

### 4.5.3 有害物質管理

新光合纖各廠區之毒性化學物質及關注物質運作之場所及設施於運作(使用、貯存)前皆依法取得毒化物之核可文件並定期向桃園市政府環保局申報運作量，以防範潛在危害發生。且未受法規列管之化學物質仍自行造冊列管、隨時監控使用量，部分廢棄較難處理之藥品更利用回收設備進行純化、回收再利用以減少使用量，降低對環境之衝擊。

本公司毒性化物主要使用於化學實驗室之檢驗分析，相較於2018年，毒化物之使用種類為13種，新增之雙酚A於使用前已取得核可文件，三氯甲烷之核可文件亦順利展延至2023/10/31到期。

#### 有害廢棄物管制

本公司產出的有害廢棄物大都來自化驗室，數量甚微。含鹵有機廢液委託臺灣地區合格廠商處理，均未運送至國外。因2015年至2018年含鹵有機廢液產量甚微，故僅暫存尚無清運處理。

毒性化學物質 核可文件

核可文件號碼	毒性化學物質	有效期限
038-03-J0032	苯胺 (038-01)95~100% w/w	2021/06/15
045-03-J0040	三氧化二砷 (045-01)95~100% w/w	2021/06/15
046-03-J0105	氰化鈉 (046-01)95~100% w/w	2021/06/15
055-03-J0171	重鉻酸鉀 (055-02)95~100% w/w	2021/06/15
063-03-J0013	四氯乙烯 (063-01)95~100% w/w	2021/06/15
066-03-J0061	甲醛 (066-01)35~40% w/w	2021/06/15
076-03-J0010	1,1,2,2-四氯乙烷 (076-01)95~100% w/w	2021/06/15
097-03-J0066	吡啶 (097-01) 95~100% w/w	2021/06/15
079-03-J0087	二氯甲烷 (079-01) 95~100% w/w	2021/10/17
104-03-J0018	乙醛 (104-01) 95~100% w/w	2021/10/17
105-03-J0091	乙腈 (105-01) 95~100% w/w	2021/10/17
166-03-J0026	雙酚A (166-01) 95~100% w/w	2023/08/07
054-03-J0019	三氯甲烷 (054-1)95~100% w/w以上	2023/10/31

## 4.5.4 緊急應變演練

為降低事故發生時對於人員安全、設備財產損失及環境的影響，以減輕災害的衝擊，本廠列有緊急應變組織與計畫程序書，由各單位依循辦理演練並將成果及檢討記錄提報，而由工安組主導每年辦理一次影響可能擴及廠外之應變演練，2018年實施環保署列管化學物質EG(乙二醇)桶槽洩漏之緊急應變演練，希望藉由熟練的處理程序及手法，人員遇到緊急事故能有所依循，使得損失降至最低。

本廠常年配合轄區消防隊協同演練，2018年敬鵬火災案件發生後，轄區消防隊連續兩天入廠，除熟悉本廠公共危險物品儲槽及相關消防設施，更希望藉由共同演練及教育宣導，能使廠內同仁重視防災演練的重要。

緊急應變演練計畫

日期	主管機關	演練區域	主題
2018.05.30 ~ 2018.05.31	桃園市消防局 復旦分隊	新合光纖 中壢廠	1.廠區危險物品儲槽的熟悉 2.緊急應變演練 3.消防教育宣導





## 4.6 環保法規

重大性主題	環保法規遵循
管理方針	遵守法規為本公司既定之政策，新合纖全體同仁對於遵守相關的法令規章自是責無旁貸的。而且遵守法規是承諾盡到社會責任及達成永續經營的必要條件，所以我們將循著有系統的管理模式，藉由專責單位定期更新確認，鑑別其有效性，並提供法規說明，轉至執行專業團隊的檢核，以確保遵循所有適用的法規。另各單位將確實的做好製程管制，進行自主管理以確認遵守法規的符合性。

### 4.6.1. 環保法規裁罰

新合纖中壢廠由於地處縱貫省道上，且新建遷入居民日益增加，顯示有更加努力於環境改善的空間。觀音廠在2018年有1張污染罰單，為管路異常阻塞溢流所致，目前已完成改善，確認杜絕類似案件發生。

新合纖截至目前並無環境衝擊申訴案件

項目	2014年		2015年		2016年		2017年		2018年	
	件數	金額	件數	金額	件數	金額	件數	金額	件數	金額
空氣污染	2	30	0	0	2	20	2	30	0	0
水污染	0	0	0	0	0	0	0	0	1	13.2
小計	2	30	0	0	2	20	2	30	1	13.2

單位：件、萬元





## 五. 友善職場

### 5.1 人才招募與留才

5.1.1 人力結構

5.1.2 員工僱用

5.1.3 本地僱用

### 5.2 員工福利

5.2.1 薪酬與福利

5.2.2 福利制度

5.2.3 育嬰留職停薪

5.2.4 關懷與溝通

### 5.3 人才培訓

5.3.1 教育訓練

5.3.2 警衛人員

5.3.3 績效評核



## 5.1 人才招募與留才

重大性主題	人才招募與留才
管理方針	依公司整體策略方向與發展需求，延攬適足人員，依公司制度對所擔任的工作、職位、年資及部門績效核給薪資待遇，重視安全的工作環境，秉持適才適所，在健全溝通的組織文化下，安心工作，獲得工作價值成就感與自我肯定，開創個人生涯發展，達到員工與公司共同成長。

從人權保障的觀點出發，我們一直以來遵循國內外人權保障與勞動基準規範，組織公平對待每位成員，政策如下：

- 一. 僱用必須自願
- 二. 禁止任何形式的強迫勞動
- 三. 禁用童工
- 四. 女性員工保護
- 五. 確保員工薪資不低於法定最低工資並提供福利
- 六. 確保員工每工作最多6天便有24小時的休息時間
- 七. 尊重隱私權，消弭職場暴力，免受騷擾及非法歧視，包括任何形式的騷擾、侵犯、體罰、言語侮辱及精神壓迫等，提供有效適當的申訴管道與處理機制
- 八. 給予員工平等任用及職涯發展機會，不因個人種族、階級、語言、思想、宗教、黨派、籍貫、出生地、性別、性傾向、年齡、婚姻、容貌、五官、身心障礙、星座、血型或以往工會會員或其他受適用法律保障的身份，而為差別待遇或任何形式之歧視，致力於營造有尊嚴、安全、平等的工作環境

### 5.1.1 人力結構

2018年底總勞動人力為1878人，正式人員比率為75.6%，非正式人員(如派遣、移工、工讀生)比率為24%，近5年正式人員比例均維持在75%，100%均為本國員工。在本國正式員工的組成結構，因產業性質，男女所佔比例約為5：1，員工平均年齡為43.03歲，平均年資15.63年。資深同仁肩負經驗傳承、帶領示範的角色，公司轉型持續注入新血，達到組織創新輪動，優化人力結構，企業永續經營的精神。





2018年人力結構總表

類別	組別	女性		男性		合計
		人數	佔該組比例	人數	佔該組比例	
勞僱合約	正式人員	294	20.7%	1,125	79.3%	1,419
	非正式人員	0	0%	459	100%	459
	合計	294	15.7%	1584	84.3%	1,878
職位	幹部	15	8.3%	165	91.7%	180
	股長/班長	14	4.3%	315	95.7%	329
	其餘	265	29.1%	645	70.9%	910
	合計	294	20.7%	1,125	79.3%	1,419
工作地點	台灣北部	294	20.7%	1,125	79.3%	1,419
年齡	29歲以下	19	10.7%	158	89.3%	177
	30~39歲	38	10.6%	322	89.4%	360
	40~49歲	86	20.4%	336	79.6%	422
	50~59歲	110	31.4%	240	68.6%	350
	60歲以上	41	37.3%	69	62.7%	110
	合計	294	20.7%	1,125	79.3%	1,419
年資	10年以下	59	11.5%	456	88.5%	515
	11~20年	64	15.3%	353	84.7%	417
	20~30年	90	31.5%	196	68.5%	286
	30年以上	81	40.3%	120	59.7%	201
	合計	294	20.7%	1,125	79.3%	1,419
學歷分佈	博士	0	0%	3	100%	3
	碩士	10	14.5%	59	85.5%	69
	大專	87	11%	707	89%	794
	其他	197	35.6%	356	64.4%	553
	合計	294	20.7%	1,125	79.3%	1,419

說明:

職位: 協理級以上、廠處課級幹部、基層主管班股長、基層人員

工作地點: 公司、中壢廠、觀音廠

2018年離職正式人員為162人，包含屆齡及優惠退休31人(約佔19.1%)，近五年正式人員離職率10.8%。

2018年離職人員年齡別及工作地點分布

類別	組別	女性		男性	
		人數	比例	人數	比例
年齡別	29歲以下	6	8.6%	64	91.4%
	30~39歲	7	12.1%	51	87.9%
	40~49歲	0	0%	3	100%
	50~59歲	0	0%	0	0%
	60歲以上	0	0%	0	0%
	退休	6	0%	25	0%
區域別	台灣北部	19	11.7%	143	88.3%
男女比例		11.7%		88.3%	

### 5.1.2 員工僱用

2018年僱用身心障礙人士方面，2018年12月底時共計僱用17人，為總員工數的1%，符合「身心障礙者權益保障法」規定的1%員工比例。

2018年各工作地點並無違反人權、歧視、性騷擾事件。

2018年新進168人，且29歲以下約佔56.5%。

2018年新進人員年齡層分布

類別	組別	女性		男性	
		人數	比例	人數	比例
年齡	29歲以下	10	10.5%	85	89.5%
	30~39歲	10	16.4%	51	83.6%
	40~49歲	2	16.7%	10	83.3%
	50~59歲	0	0%	0	0%
	60歲以上	0	0%	0	0%
區域	台灣北部	22	13.1%	146	86.9%
男女比例		13.1%		86.9%	

### 5.1.3 本地僱用

隨著企業持續發展，顧及回饋鄉里的優先價值下，我們穩定的創造就業機會，對於員工的招募，均優先錄取當地居民。除了僱用當地居民，創造就業外，我們也給予當地居民公平發展及表現機會，並培養當地居民給予成為優秀幹部。

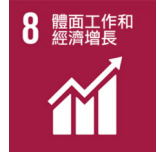
近五年聘用當地居民擔任主管比例平均維持87%。

近五年聘用當地居民擔任資深主管比例

項目	2014年	2015年	2016年	2017年	2018年
人數	459	460	456	437	444
比例	88%	87%	86%	86%	87%

備註:1. 當地定義為基隆~新竹計，以戶籍地為準

## 5.2 員工福利



### 5.2.1 薪酬與福利

重大性主題	員工薪酬與福利
管理方針	依據營運績效的達成，提供具業界競爭力之薪資與福利，秉持永續經營的企業精神，把「每位員工視為家庭一份子」的理念，以員工長期福祉作為考量，積極規劃設置各項完善的福利制度與設施。

在企業體內每一階層、功能類別人員，均給予明確的方向與目標，在相互合作下，達成企業整體目標與績效，根據營運績效的達成，提供具業界競爭力之薪資與福利，安定員工生活所需，秉持永續經營的企業精神，把「每位員工視為家庭一份子」的理念，妥善建立工廠員工基本的吃、住及各項休閒設施，再以員工長期福祉作為考量，積極規劃設置各項完善的福利制度與設施。

本公司依營運績效發放年終獎金，公司並與企業工會簽訂團體協約，明訂利潤分享。公司也就外界不定期進行業界薪資調查，進行調整安定員工生活所需，2018年整體調薪幅度2.0%。

#### 2018年非擔任主管職務 之全時員工薪資資訊

#### 近五年男女性員工薪酬比例表 (幹部、一般人員)

非擔任主管職務之全時員工 薪資平均數： (C=B/A)	742 (千元)
非擔任主管職務之全時員工 人數,加權平均：(A)	1622 (人)
非擔任主管職務之全時員工 薪資總額： (B)	1,204,095 (千元)

各職別薪酬比例	女性	男性
幹部	100%	101%
基層職員	100%	101%
作業員	100%	101%

說明:

1.擔任主管職務員工：

屬經理人的部份，經理人之適用範圍為協理級以上及會計部門主管

2.全時員工：

係指工作時數達到公司規定之正常上班時數或法定工作時數者，未規定正常上班時數者，大致平均每工作時數超過35小時者，

歸入全時員工

3.非擔任主管職務之全時員工：

係指上述第二點之定義，但扣除第一點之人員

4.薪資平均數：

依據其年度薪資總額 / 申報非擔任主管職務之全時員工 (加權平均) 人數

### 5.2.2 福利制度

本公司具健全的福利制度，依法成立職工福利委員會，負責辦理員工旅遊活動、三節福利品、子女獎助學金、生日禮金、團體保險、團康活動與社團補助等，致力於滿足員工福利需求，工廠由勞資雙方17人合組職工福利委員會，並設有福利組辦理各項員工福利業務。此外並鼓勵社團發展，提供員工調劑身心、疲勞釋放、人文關懷的管道，2018年共7個社團、舉辦29場活動、國外旅遊補助34人次。

除了依法投保勞工保險、全民健康保險外，福委會另再投保意外險或提供團體保險優惠。本公司亦確實提繳勞工退休金，於員工符合法定退休條件時給付退休金、致贈退休紀念品。



本公司更實施多項優於法令的福利措施，包括：

一. 生活福利

1. 提供春節、端午節、中秋節之三節禮金、生日禮金、子女獎學金。
2. 定期規劃及辦理員工旅遊等活動。
3. 廠區設置員工餐廳、單身宿舍、圖書館、康樂活動場地。
4. 提供企業特約商店優惠。
5. 員工本人或親屬發生結婚或喪亡時，公司致贈賀金(奠儀)，並補助各級主管致贈賀金(奠儀)。

二. 健康照護福利

1. 提供優於法定項目的員工定期健康檢查(儀電保全、機械值夜人員體檢)；  
針對特別危害健康作業員工，主動安排特殊健康檢查及實施健康分級管理且依法追蹤檢查結果。
2. 補助職業災害員工至醫院之就醫檢查等等費用。
3. 大型廠區設置體育設備，如三用球場、桌球室、羽球室、健身室；  
並定期舉辦各項競賽活動及發放獎金。
4. 廠區配置醫務室及醫護人員以提供醫療服務諮詢，辦理健康衛健指導門診、預防保健等活動；  
與衛生所、醫療院所合作辦理「企業反毒、預防三高衛教、運動傷害預防等主題講座」。

三. 優秀資深員工獎勵 (符合條件資格之優秀員工，頒發紀念金幣一枚)

四. 派外人員福利 (出差或派駐海外人員，投保旅平險)



### 5.2.3 育嬰留職停薪

為落實幸福職場的理念，除了各廠區附設哺乳室以打造友善的辦公環境，並依法推動育嬰留職停薪方案以提供撫育假，使符合條件同仁依需要調整工時，2018年間有3位同仁新申請育嬰留職停薪(3位男性、0位女性)，育嬰復職者3人(男性3位、女性0位)，復職者皆留任，故復職率為100%，留任率為100%。

育嬰留職停薪申請及復職率統計表

項目	2016年			2017年			2018年		
	女	男	合計	女	男	合計	女	男	合計
申請人數	4	1	5	1	2	3	0	3	3
申請復職人數(B)	4	1	5	1	2	3	0	3	3
復職人數(A)	4	1	5	1	2	3	0	3	3
復職率% (B/A)	100%	100%	100%	100%	100%	100%		100%	100%
留任率%	100%	100%	100%	100%	100%	100%		100%	100%

### 5.2.4 關懷與溝通

基於勞資和諧，提供多元溝通管道並鼓勵員工提出創新想法，員工可經由工會、福利委員會、伙食監督委員會、勞資會議、工會代表大會、工會理監事會議等向公司提出建議，2018年員工加入工會比例約97%，即使未加入工會，舉凡調薪、年終獎金等權益，所有正式員工皆受勞資雙方共同協議(團體協約)所保護。對於新進人員，凡到職第五日，人事單位皆派專人一對一制的予以關懷與輔導，主要目的為瞭解新人職場適應情形，俾能適時提供生活照應與各項服務資訊，包含：環境適應、成員互動、工作學習、生活調適及輔導人關係等五大面向，其中，2018年關懷人數119人次。

用人單位也在新人到職六個月安排學長姐工作生活輔導制度，協助解決各項工作或生活適應問題，使其穩定發展並降低離職率。董事長、總經理更是非常重視新進人員，親自參加座談，2018年新進座談會舉辦2場，平均約46人次/場。

同仁除了透過工會、福利委員會等組織或定期訪(座)談來反應意見外，我們也在經常出入的地點設置實體意見箱、E化平台等，並設有「1199」電話專線，供同仁反應各項問題，以達到關懷員工、多元溝通管道之目標。

此外，公司基於資助家境清寒、家庭突遭變故(或家庭遭受重大災害)之同仁子女就學，特提供關懷同仁子女助學金，2018年共計10人，合計頒發20萬元(每位2萬元)。

溝通管道與方式

各層級主管	人力資源單位	員工協助方案	委員會
透過組織性/各單位/跨級會議/公司內部活動(例如:早會、班長會議、幹部會議等)	內部網站(公告/廠處園地)、新織雙月刊(電子/紙本)、新進人員座談會、意見箱、1199電話專線	新進輔導、移工宣導會	性騷擾申訴委員會、勞資會議、工會、工會代表大會、工會理監事會議、福委會會議、退休金監督委員會、伙食監督委員會

## 5.3 人才培訓

人才的培育是企業永續經營的基礎，企業在追求成長獲利的同時，也致力於協助員工與公司共同成長，為員工打造持續學習與成長的環境。我們以企業需求結合個人生涯發展為主要導向，提供員工強化專業技能，除了協助員工尋求適當的職涯發展方向，也將人才管理與發展，列為重要的管理指標，讓員工可以和企業同步提升與成長。

### 5.3.1 教育訓練

2018年投入在員工教育訓練的總經費為598萬餘元，訓練總時數33,761小時，受訓總人次12,017人，人均訓練時數18小時。

年度	性別	幹部時數	幹部	股長、班長時數	股長班長	基層人員時數	基層人員	全公司時數	全公司平均時數
2014	女	181	23	11	3	1,536	6	1,727	7
	男	6,222	54	1,382	11	10,047	11	17,651	15
2015	女	899	56	183	92	2,824	12	3,906	15
	男	9,999	72	4,080	28	16,659	16	30,737	24
2016	女	714	55	239	80	2,632	10	3,584	13
	男	8,845	61	2,613	20	17,413	14	28,871	20
2017	女	250	23	191	64	2,841	11	3,282	12
	男	6,592	48	2,567	18	17,075	14	26,234	18
2018	女	854	85	12	6	3,519	13	4,385	16
	男	6,340	47	4,015	32	17,725	15	28,081	20

員工教育訓練體系2018年實施情形

教育訓練體系	說明	2018年
新進人員訓練	共通：於到職當天、滿一個月、滿三個月辦理訓練課程。專業：用人單位根據工作專長與應用，輔導新進人員有關工作學習與生活適應之事宜。	協助新人瞭解並適應企業文化、價值觀和公司願景目標、認識產品、組織概況、人事規章制度，使新人及早融入新織大家庭，提高新人留任率。 2018年373人次受訓。
ON JOB TRAINING (OJT)	由各單位排定專業技術、工作專長、工安環保、SOP教導等課程。	由各單位排定專業技術、工作專長、工安環保等訓練，培養工作崗位上必備的技能。
OFF JOB TRAINING (OFF JT)	各單位依業務需要，選派人員參加外訓。	2018年12人次受訓。
管理技能	階層別訓練：依公司政策方針統一辦理 依職能別：針對各職能別人員業務所需辦理	公司不定期舉辦主題式課程，豐富幹部視野，提高領導能力，形成領導團隊共通語言，優化公司永續經營的產業競爭力，2018年執行項目列舉如下:TRIZ、商業大數據、六標準差、簡報技巧、問題分析與決策(PSDM)、EMBA等。



## 員工教育訓練體系2018年實施情形

教育訓練體系	說明	2018年
語文訓練	e-learning 英語線上課程與達到學習標準之補助。因應商務應用辦理英、日文企業包班課程。	LiveABC線上英語、總公司多益課程、總公司商用日文班等，2018年共計70餘人次受訓。
公司工廠實習	提升實務應用的廣度與深度，助於儲備未來輪調或內部管理需要的瞭解。	2018年安排新進營業人員到工廠實習，計1人次。
其他	專題講座、讀書會、Team Building	<p>1. 特定議題邀請外部學者或專業人士進行專題研討講座，2018年執行項目列舉如下:績效獎酬制度研討會(多田利郎)、幹部會議專題講座(跨越自我框架，體驗異文化)、智財講座(營業秘密與競業禁止)</p> <p>2. 拾穗講堂(高階主管經驗傳承)2018年計舉辦5場次，將近150人參加。</p> <p>3. 執行力的修練讀書會，藉由書籍閱讀並以讀書會的方式，促成彼此心得分享，提升大家對『執行力』的認知，也建立起提高執行力實際可行的工作模式，來改善組織執行績效。八職等約500人、幹部約170人)小組分組研讀討論與大型成果發表。</p> <p>4. 2018年總公司 140人舉行『SHINKONG TEAM GOAL DAY』活動，促進交流與認識、建立Team Work的合作模式、提昇正向心態、正面表達、展現活力與釋放熱情。</p> <p>5. 2018年總公司推動Lunch Date達人帶路主題分享活動，透過午餐輕鬆話題，促進同仁增廣交流與分享，提昇正向心態、正面表達、展現活力，計舉辦3場，共92人次報名參加。</p>

新進人員培育與經驗傳承  
2018年 新進人員教育訓練統計表

訓練課程	班次	受訓人數
工安教育訓練	24	175
滿一個月教育訓練	2	106
滿三個月教育訓練	2	92



### 5.3.2 警衛人員

警衛除負責廠區的人員及車輛出入管制外，對於緊急情況的發生也需要有快速準確的應對，雖然警衛無法直接解決突發問題，但可以聯繫有關單位來間接處理，進而解決問題。依突發事件處理程序，突發事件包含火警、竊盜事件、暴徒騷擾、居民抗議、瓦斯中斷、停水停電及人員受傷...等都定期對警衛進行人員訓練，以設法有效率降低突發狀況發生的擴散與損失。



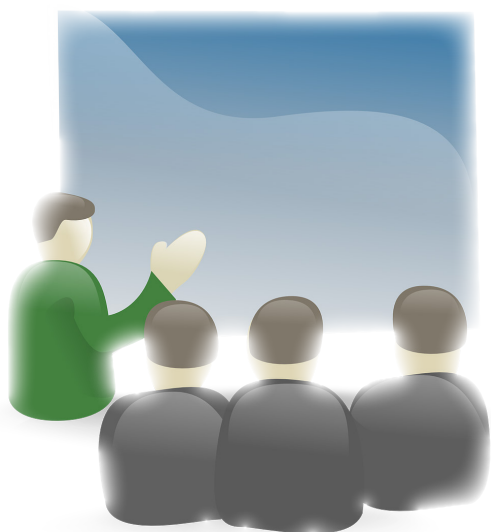
火警消防安全教育訓練



緊急應變通報訓練

### 5.3.3 績效評核

新合光纖績效管理制度讓主管與同仁檢視年度的工作績效，年底經由自評並經主管績效面談評核，彙總提供主管評核員工年終考績之參考，以確保考核之客觀性；對於績效優異的員工，除在年度晉升與調薪的機會與管道外，再視當年度公司經營績效與員工個人考績以發放年終獎金。主管透過績效管理使員工與公司目標作連結，檢視並評估員工的能力發展，進而創造公司與個人雙贏的目標。







## 六. 健康安全

### 6.1 職業健康與安全

- 6.1.1 職業安全管理
- 6.1.2 安全衛生組織與管理
- 6.1.3 健康關懷
- 6.1.4 職業病預防

### 6.2 供應商工安管理

- 6.2.1 工業與公共安全
- 6.2.2 供應商、承攬商管理
- 6.2.3 採購流程、綠色採購
- 6.2.4 工安管理

### 6.3 工安議題

- 6.3.1 員工傷害指標
- 6.3.2 工安意外通報系統
- 6.3.3 關切的重要議題



## 6.1 職業健康與安全

重大性主題	職業健康與安全
管理方針	<p>新合纖長期努力在安全衛生的議題，除認同員工是公司的資產外，我們深信為延續企業的生命力，與工業發展是同等重要的。除確保產品安全，員工、包商、廠區與社區安全維護是企業的社會責任，更是企業競爭力的重要指標，另外我們也努力的擴及對客戶的安全衛生關懷。我們認為每一件災害、事故，不論多大多小都是可以避免防範的；透過企業的價值觀，運用組織與制度的力量，讓企業內各廠的工作水平達到可接受之標準；要達到此目標，所有主管都必須對制度有適度的參與及瞭解，提供足夠的訓練，要求制度徹底的執行與不斷改善來確保政策與目標之達成。</p> <p>同仁須隨時充實自己的專業，以安全衛生為做任何決定的最基本考量，徹底瞭解制度精神及貫徹制度的執行，對問題以追根究柢的態度面對，並以最佳作業模式不斷改善進步。以身作則、從我做起，維護同事、鄰居、自我的安全，維護公司資產，以永續經營為目標，是我們每一個人的責任。</p>

### 6.1.1 職業安全管理

新合纖執行職業安全衛生管理系統，遵守PDCA的手法，及莫非定律提到「凡是可能發生的事，終於會發生」，我們評估找尋每個工作場所，有可能造成傷害的潛在因素，實施危害辨識，進行風險評估，找出解決控制的措施，擬定目標及計畫方案進行改善，並藉由文件作業管制，予以文件化，使現場同仁遵守施行預防，防止傷害事件的再次發生，透過稽核等符合性的確認與評估，送管理審查會審議定案追蹤，且貫徹ISO的精神，持續進行改善。

#### MOC製程變更管理

新合纖考量意外事故易發生在技術、設備、人員、操作方法或工作條件等有重大改變時，建立變更管理更有其重要性。針對變更作業產生的潛在衝擊，確保皆能事先經過危害辨識及風險評估，並依評估結果採取適當控制措施，人員溝通與教育，以降低變更作業產生的風險。

#### 槽體管線安全管理

由於近年國內大型石化廠工安意外導致災害或環保事件，新合纖加速推動全廠各單位逐一清查老舊管線與桶槽，有問題者立即檢修或汰換。且為防範危險或可燃性物體發生洩漏、火災或爆炸等意外，本廠除瓦斯管線進行標示與添購瓦斯偵測器不定期偵測檢查外並定期舉行消防教育，施以處理意外訓練，及實行自衛消防編組人員訓練。



## 6.1.2 安全衛生組織與管理

### 安全衛生及環保之組織及職掌

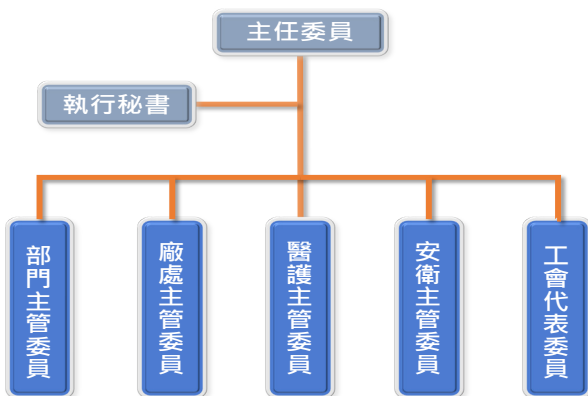
新合纖為強化安衛環管理，在符合法規的前提下，安全衛生依公司規模及性質設置安衛組織，從總機構至各廠區均設置直接隸屬雇主或廠區最高主管之一級管理單位及管理人員，協助規劃、建議、協調、審議及推動安全衛生相關事項，並指導有關部門實施。另設環保單位管理相關環保申報宣導事務，並協助現場執行單位相關污染防制管理及查核作業，以期達到安全衛生與環保零災害、零污染，建立員工能安心工作，且達到環境保護並關懷鄰里的目標。

### 環境與安全衛生管理系統

新合纖為落實安衛及環保管理，新合纖分別於2000年及2013年取得ISO14001環境管理系統及OHSAS18001職業安全衛生管理系，之後每年接受外部追蹤、換證或改版稽核輔導，透過管理系統要求不斷的發掘問題研討改善，予文件制度化。2018完成年度外部稽核，次要缺失確實改善完成，建議事項則將研討改進，希望建立更安全更健康之工作場所，以便同仁均能安心工作，以再創營業佳績，而近期將依計畫，持續依循國際性職業安全衛生改版計劃，進行ISO45001認證工作。

### 職業安全衛生委員會

公司每三個月至少辦理1次安全衛生委員會議，由廠區最高主管召開，委員由各廠廠長、保全主管代表、安全衛生管理人員、醫護人員及勞工代表擔任參加，勞工代表至少維持1/3以上的比例，共同討論廠區所有安全衛生活動，對各實施計畫及執行結果的審議及建議，特別是對不備人員或是設備的災害，都請發生主管與會現身說法，並提出改善說明，以能透徹檢討改善，透過公傷調查及檢討，防範再發，雖然產線因為有職務代理人，故無因公傷導致產出的降低，也深刻了解每位同仁都是公司資產、家中的支柱，絕對需要我們用心防範災害的發生，也期望在這資訊不斷創新的時代，改善製程與技術，研討改進以使同仁能置身於安全無虞的工作環境。



## 安全衛生政策

遵守工安法規  
承諾持續改善  
消除危險因子  
預防傷病事故

## 環境政策

遵守法規  
節能減廢  
污染防制  
持續改善



### 6.1.3 健康關懷

『預防勝於治療』、『早期發現早期治療』本公司為了照顧全體同仁之健康及營造安全職場環境，致力推動職業疾病預防及健康促進，以確保工作場所能成為健康職場，孕育身心健康的員工，為公司創造最大的利益。

在職業疾病預防方面，首要調查及掌握作業中風險，來擬訂預防對策。在健康促進方面則透過健康檢查、員工訪談及主管關懷，收集分析員工健康潛在風險，並擬定健康促進之活動。依循法規規定定期為同仁實施健康檢查，在特殊作業環境下工作的同仁另安排特殊健康檢查，檢測項目包括噪音、粉塵、有機溶劑等等，2017年特殊作業場所人員特殊健康檢查合計共834人次；儀電機械保全值夜人員健康檢查合計111人，特殊健康檢查噪音項目檢查結果被列入第四級健康管理計5人《3人調離原工作單位；2人要求確實佩戴防護具(耳塞)》；一般健康檢查588人；流感疫苗接種85人。

另外提供關係企業新光醫院及特約醫院等供員工及眷屬至醫院門診、住院或健康檢查均享有優惠折扣。

預防健康相關危害及疾病預防部分

員工身心健康促進部分:

- 一. 辦理減重之支持性團體活動。
- 二. 推動跑步、健走活動、血壓量測、健康操等個人及團體活動，培養同仁運動風氣。
- 三. 辦理健康促進、CPR、AED等等健康講座。
- 四. 舉辦健行烤肉活動、定期員工旅遊活動，辦理敦親睦鄰，擴展社區關係。
- 五. 成立網球社、保齡球社、壘球社、羽球社、釣魚社、釣蝦社等社團，廠區活動中心提供健身器材，提供同仁支持性運動環境。





### 預防健康相關危害及疾病預防部分:

- 一. 辦理每月職業醫學科專科醫師及健康服務醫師臨廠進行作業危害辨識及改善，員工健康個人指導衛教。
- 二. 運用伊克希曼單機版健康管理系統，分析歷年同仁健康問題及篩選出健康高風險人員給予廠護關懷及掌握。
- 三. 運用電子看板、信箱、公佈欄、電子影音系統宣導健康促進相關訊息。
- 四. 健檢複檢追蹤，督促同仁健檢後對自己異常數據更為重視。
- 五. 因應修訂後職業安全衛生法增訂四大計畫書。
- 六. 推動工作場所母性健康保護機制針對風險評估，消除危害、調整工作條件或調換工作，安排

醫師確認健康無虞後，告知當事人相關資訊，並尊重當事人之工作意願使母性工作獲得保護。配合衛福部健保局推動健保快易通APP快速認證活動鼓勵企業員工關心自身健康並建立職場員工健康工作環境。中壢廠「2018年參加食品藥物管理署企業反毒贏財富活動」，經評選獲得「2018年度推動反毒教育成效積優單位」殊榮。

配合衛福部健保局推動健保快易通APP快速認證活動鼓勵企業員工關心自身健康並建立職場員工健康工作環境。中壢廠2018年參加食品藥物管理署企業反毒贏財富活動」，經評選獲得2018年度推動反毒教育成效積優單位」殊榮。

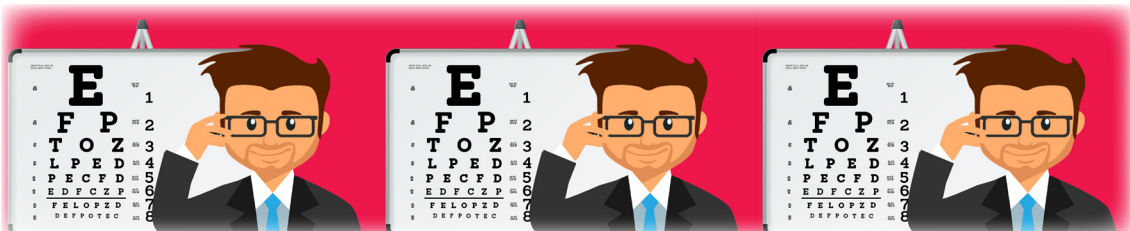
## 6.1.4 職業病預防

為有效防止職業病提供在職員工實施定期健康檢查，對於從事特別危害健康之作業者，提供適當安全防護器具，並施行特定項目之健康檢查及一級～四級之健康分級管理，以預防職業病發生，確保員工健康及安全。以中壢廠區為例，針對四級管理安排職業專科醫師入廠訪視工作現場，並依據擬定之聽力防護計畫持續落實聽力防護，定期追蹤，且適時調整其工作區域。

2018年中壢、觀音廠區員工特殊健康檢查結果

單位: 人

特殊健檢項目	一級管理	二級管理	三級管理	四級管理
噪音作業檢查	319	438	0	6
游離輻射作業	2	0	0	0
二甲基甲醯胺	11	0	0	0
正己烷作業	10	0	0	0
砷及其化合物作業	1	2	0	0
粉塵作業	13	7	0	0
從事鉻酸及其鹽類作業	8	0	0	0
比例	44.5%	54.7%	0%	0.8%



## 6.2 供應商工安管理

### 6.2.1 工業與公共安全

重大性主題	工業與公共安全、職業健康與安全
管理方針	承攬商也視同員工，在本廠推動職業安全衛生系統中，一樣占著不可或缺的角色。本廠為持續推動永續創新，將依環安衛為重點，持續維護廠區現場製程相關作業安全，以營造零公傷、零交通事故、零火警及零環保事件的零災害友善工作場所為我們的願景。

### 6.2.2 供應商、承攬商管理

為有效地掌握供應商及承攬商之品質、價格、交期、配合度，使得採購、生產作業能有效地進行。針對供應商及承攬商的資料、規模、實績、評鑑及評核彙總。

評鑑項目：

一. 品質保證：

針對供應商及承攬商品質保證作業的審查與瞭解。

二. 生產設備及技術：

確認供應商工程承製能力、生產設備及技術是否符合本公司的品質要求。

確認供應商及承攬商交期是否穩定、價格是否合理、現場環境是否整齊等。

三. 供應商及承攬商選擇標準：

在交貨品質、價格、交期、及其他相關因素皆能符合要求，則列為合格供應商及承攬商。

近年來國際社會對於工廠人權的關注逐漸升高，新合光公司以行動支持聯合國世界人權宣言，要求供應商達到國際人權標準，建立一個保護環境、重視社會責任、勞動人權、安全、永續性發展的供應鏈。為明確落實防貪、反貪之公司政策，茲依據中華民國法律及參照美國FCPA外國反貪腐法案之相關內容，對排僱、利益輸送之禁止、贈受財物等事宜要求供應商及承攬商，簽署廠商承諾書。

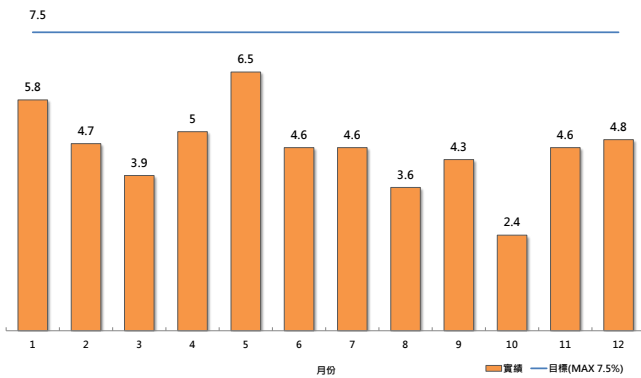
供應商及承攬商不可直接或間接支付或承諾支付包括佣金、酬勞、回扣、賄款、退款、或任何其他利益，以現金或約當現金給新光員工主導下的任何人或中間人。如立書人違反此條款，新合光公司有權要求立書人支付特定金額的賠償，賠償金額可為立書人所支付或承諾支付的佣金、酬勞、回扣、賄款、退款、或任何其他利益總金額的五倍。

供應商及承攬商不直接或間接對國內外政府官員，進行不當的餽贈、邀宴或或其他形式的利益輸送，以誘導政府官員作出違背職務的行為或政策，立書人得予從中謀取不法利益或所得。透過完整的廠商管理機制，汰換不良廠商並培養長期優良廠商。供應商之認證由新光相關單位執行，並做定期評核。合格供應商資料如有變更需立即更新。

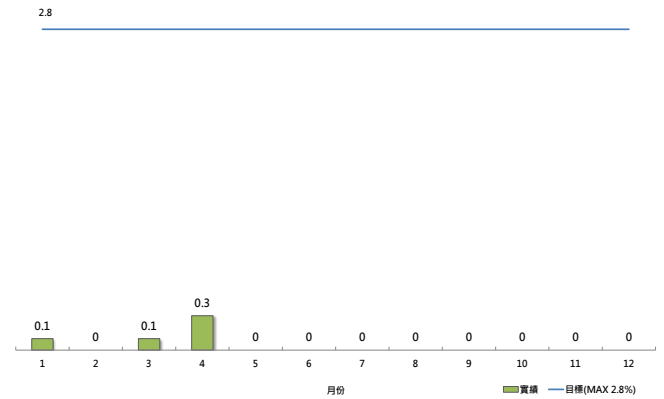
環境管制物質之原料供應商每年依「供應商自我評核表」自評。將每月進料情形依供應商別或原物料表做統計，檢討分析及備查，以便作為評價之依據。

交期達成率，每月列印「採購處廠商逾期未交統計表」。資材部主管可就逾期交貨之廠商處以停止報價之處分。

2018年供應商逾期未交統計



2018年供應商退貨異常紀錄



### 6.2.3 採購流程、綠色採購

採購從詢價，比價，議價，到訂購或發包，均依公司規定辦理，以報價最低且交期、品質符合需求之廠商優先採購發包，近來更透過電子交易平台，尋找更多的供應商，以達到公司要求的公平、公正、公開，採購發包機制。

#### 低碳綠色生活:

2018年環保原料採購總金額超過4億元。有鑑於永續發展是全球趨勢，綠色採購及綠色消費被視為帶動資源永續發展的必要方式，新光合纖有責任與義務以此為宗旨，以「低污染、省能資源、可回收」的環保產品導入生產鏈中，創造節能、減碳的綠色生產、綠色供應鏈。環境保護人人有責，對此新光合纖一直不遺餘力，配合政府推行公司（團體）為落實綠色消費，於2012年起簽署民間企業與團體綠色採購意願承諾書後，已連續6年獲頒“綠色採購績優企業獎”，來為後代子孫的未來盡一份心力。

新光合纖公司新開發的環保纖維，主要使用聚酯寶特瓶回收料為原料，並經特殊聚合紡絲製程技術，生產出具有品質良好的寶特瓶再生聚酯纖維，使用寶特瓶回收料可減少寶特瓶廢料對於環境的污染，減少石化原料的使用，降低CO2及能源的損耗和減少環境暖化危機---保護地球，新光合纖公司長期致力於環境的保護並將環境保護政策列為公司經營的首要項目之一，並取得多項環保相關證書。



年度	獎項
2018年	榮獲桃園市政府頒發 “綠色採購績優企業獎”
2017年	榮獲桃園市政府頒發 “綠色採購績優企業獎”
2016年	榮獲桃園市政府頒發 “綠色採購績優企業獎”
2015年	榮獲桃園市政府頒發 “綠色採購績優企業獎”
2014年	榮獲桃園市政府頒發 “綠色採購績優企業獎”
2013年	榮獲桃園縣政府頒發 “綠色採購績優企業獎”



## 6.2.4 工安管理

新合纖長期以來均認為承攬商是我們工廠同仁的一份子，要求易於辨識廠家的背心或衣著，以利管理。在所有的公傷或災害均可預防的前提，發包前均會考量施工區域作業的危害可能，在簽定承攬合約時，均要求承攬除須遵守現有安全衛生環保相關法規外，另應遵循本廠的作業準則。足額保險要求，維護承攬商員工之權益保障。

### 協力廠商安衛管理措施及工安訓練:

在承攬商管理，為保護我們的工作夥伴，從入廠的安全衛生教育訓練，到工程期間的安全巡檢及監工同仁安全叮嚀，每季並持續辦理承攬商安全衛生教育訓練及會後測驗，以求藉由不斷提醒提高工作安全意識，消弭職業災害發生可能。

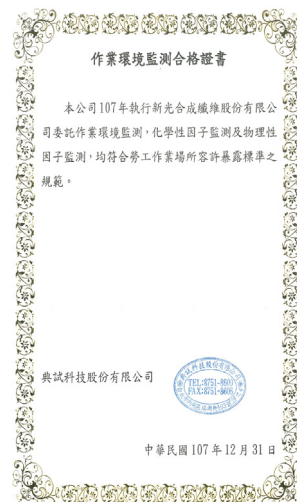
工程工作之每日由監工同仁帶至作業區，作業前告知承攬人作業場所可能潛在危害，提升人員施工安全；每日工程作業結束，確認環境後再統一由監工帶出。除監工外，安全衛生管理人員及各級主管，也將於承攬商工程區進行作業時，執行重點性稽核，對於稽核異常事項進行檢討，並擬定改善計劃至缺失改善完成，以維護承攬商工作安全，落實安全衛生政策管理。

每一位承攬商員工入廠前須受過安全衛生教育訓練合格並簽名確認後，才具有入廠資格，承攬人員裝備、車輛、物料、施工火氣設備、機械設備或電器等皆須經過警衛門禁作業，由行走獨木橋確認人員精神狀況及安衛檢查合格，以避免不符安衛規定的狀況進入廠內而發生災害。



### 巡檢及稽查:

為維護廠區的安全與環境，除每周一、四下午的安環人員定期檢查外，每日安環人員均安排不定期的安全巡檢，進行製程安全作業檢查及委外作業環境監測，除關切設備防護措施安全及特殊作業環境狀況，作業人員動作安全是查核要項，另尤其工程區更是檢查重點，動火、吊裝、高架與局限空間作業施工場所，確認人員是否依照施工安全規定作業，穿帶防護器具等。檢查有缺失即拍照並以e-mail通知限期改善，優點則拍照加分鼓勵，加扣分列入廠區安全衛生競賽成績，以保障廠區的安全。



## 6.3 工安議題

### 6.3.1 員工傷害指標

本廠依據公布之失能傷害統計失能傷害頻率 (FR)、失能傷害嚴重率 (SR) 及損失件數、日數等作統計分析，此統計並不包含廠外交通意外事故。

2018 年員工受傷失能傷害頻率為 0.7 (男女分別為 0.81 及 0)，失能傷害嚴重率則為 26 (男女分別為 30 及 0)，均低於同業平均值。另本廠 2018 年並無任何因職業病或因公死亡案件。

2018年新光合纖同仁失能統計

性別	男	女
失能件數	3	0
總工時	3,699,640	575,240
失能傷害頻率	0.81	0
失能傷害嚴重率	30	0

(以性別區分)

2015~2018 年員工傷害各項統計

	2015年	2016年	2017年	2018年
傷害件數	4	7	5	3
人數	1,506	1,528	1,448	1,464
公傷假天數	504	510	607	109
員工失能傷害頻率	0.91	1.57	1.18	0.07
員工失能嚴重率	115	114	144	26
綜合傷害指數	0.32	0.42	0.41	0.13

### 6.3.2 工安意外通報系統

新光合纖為掌握同仁工安管理狀況，設有通報制度，以能及早關心並提供必要協助，另藉以瞭解事故實際發生原因，進行徹底改善，並宣導相關單位防範類似案件發生。本公司已建置新光環安網緊急事件通報、職災速報單、意外災害研究報告、輕傷害提報單及火警滅火器使用報告等，以利及時掌握各廠處發生之輕傷害、失能傷害、職災及火警事故，相關訊息進行事故確認調查、作業管制與統計分析。

在事故發生時，相關事故資訊須依情節通報公司各級主管。此外依法規必須為對外通報機制，也有設有事故通報人員，對桃園市勞工局、環保局、消防局及職安衛中心等主管機關建立聯繫資料，以為事故發生之快速因應通報。

### 6.3.3 關切的重要議題

新光合纖長期追求永續經營，關注利害相關人的需求與期望，同時注重法規符合性，利用ISO管理系統進行鑑別與評估，以確認風險的等級，以進行作業管制、消除取代、供呈管控、人員教育訓練或個人防護具，甚至緊急應變演練措施防範，如經評估必要則提出改善計劃以改善。由於法規趨勢，陸續將各項機會考量列入並加以評估因應。

2018年我們鑑別較重要案件包括廠區每年須節電1%、鍋爐排放法規趨嚴等項目，是我們亟需確認改善及遵守的重點，目前已專案進行研討改善，希望在兼顧利害關係人關切議題下持續改善，朝向永續經營的方向。





## 七. 社會

7.1 社區議合

7.2 社區參與、交流

7.3 敦親睦鄰

7.4 避免環境衝擊





## 7.1 社區議會

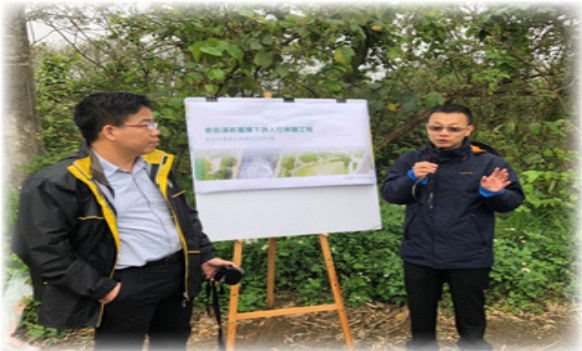
重大性主題	社區參與、交流
管理方針	主動拜訪政府機關、民意代表、地方團體、村里辦公室、社區發展協會、毗鄰住戶、地方人士等。持續加強與地方溝通協調，聆聽地方需求，即時回應政府政策及社區居民需要，與社區居民共同改善周邊環境。

## 7.2 社區參與、交流

新光合纖重視睦鄰工作，主動拜訪政府機關、民意代表、地方團體、村里辦公室、社區發展協會、毗鄰住戶、地方人士等。持續加強與地方溝通協調，聆聽地方需求，即時回應政府政策及社區居民需要，與社區居民共同改善周邊環境。



客家事務局、地方文化人士廠區古厝參訪



老街溪新光吊橋規劃工程現勘

## 7.3 敦親睦鄰

### 參與地方活動、回饋社區鄰里

秉持敦親睦鄰、回饋鄉里的心態，持續協助配合社區團體、里辦公室，辦理各式民俗節慶活動。如元宵猜燈謎、中秋晚會、重陽敬老、福德勝千秋等，與里民同樂，工同創造歡愉時光。除此之外，里民婚喪喜慶及學校校慶等，皆樂於參與，與地方保持良好互動關係。

### 希望新生、弱勢孩童安心學習計畫

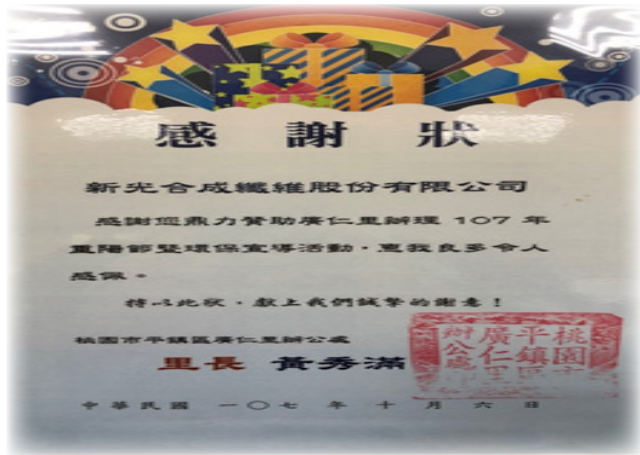
新光合纖自成立以來，秉持『扶助弱勢學生』之理念，以『希望、快樂』為出發點，經由《信任校長、相信老師》之過程，冀望經由助學金之資助，給予弱勢學童能專心向學、奮發進取，順利完成學業，帶給他們溫馨的關懷、認真上進的動力，厚植未來服務社會人群的實力，同時也達成本公司善盡企業人回饋社會的心願與責任。



希望、新生弱勢孩童安心學習計畫捐贈典禮

## 關懷據點，守望相助

新光合纖多年來持續協助鄰里關懷據點、守望相助隊等鄰里團體，提供地方上相對弱勢且有需要的里民一個溫暖關懷且溝通交流的優良平台。



## 培植體育團隊

新光合纖為培植國家未來體育發展動力，多年來持續認養宋屋國小體育團隊。讓小選手們心無旁騖專心發展體育專長，提升國家體育競爭力之外，更對國家體育發展盡一份心力。



## 7.4 避免環境衝擊

重視環安衛不能只是掛在嘴邊的口號，而是要深化到每個員工的心中，所有作業均應列為考量，遵照工作的SOP進行，推動廠區自主檢查，進行評核，消弭工作危險因子，防範環境污染，透過不斷的改善，創造出一個零公傷、零災害的工作環境。



# Safe







# 附錄

附錄一、GRI Standards 對照表

附錄二、上市上櫃公司企業社會責任  
實務守則

附錄三、台灣廠所具備的第三方認證



# 附錄一、GRI Standards 對照表

下列指標參考全球報告書協會 (Global Reporting Initiative, GRI) Standards 2016 年永續性報導準則對應本報告書內容，以符合 GRI Standards 外部檢核列表之要求

GRI 102：一般揭露				
揭露項目	描述	參考章節	說明	
組織概況	102-1	組織名稱	2.1.2 發展歷程	
	102-2	活動、品牌、產品與服務	3.3.2 主要產品、產能、品牌	
	102-3	總部位置	2.1.2 發展歷程	
	102-4	營運據點	2.1.2 發展歷程	
	102-5	所有權性質與法律形式	2.2 公司概況	
	102-6	提供服務的市場	2.2 公司概況	
	102-7	組織規模	2.2 公司概況 3.1 營運概況 3.2 公司治理 3.3.2 主要產品、產能、品牌	
	102-8	員工與其他工作者的資訊	5.1 人才招聘與留才	
	102-9	供應鏈	3.3.1 產品類別 3.3.2 主要產品、產能、品牌 6.2.2 供應商、承攬商管理	
	102-10	組織與其供應鏈的重大改變	2018年無重大改變	
	102-11	預警原則或方針	3.2 公司治理	
	102-12	外部倡議	2.1 經營團隊的話 6.1.3 健康關懷 6.2.3 採購流程、綠色採購	
	102-13	公協會的會員資格	3.1.2 參與外部協會	
策略	102-14	決策者的聲明	2.1 經營團隊的話	
	102-15	關鍵衝擊、風險及機會	3.2.4 內控機制 3.3.4 研發創新 4.1.2 氣候變遷所帶來的風險與機會	
倫理與誠信	102-16	價值、原則、標準、行為規範	2.2.1 經營理念 3.2.4 內控機制	

GRI 102：一般揭露				
揭露項目		描述	參考章節	說明
治理	102-18	治理結構	3.2 公司治理	
	102-22	最高治理單位與其委員會的組成	3.2.1 公司治理概況 3.2.2 企業社會責任推動委員會	
	102-23	最高治理單位的主席	3.2.1 公司治理概況	
	102-24	最高治理單位的提名與遴選	3.2.1 公司治理概況	
	102-25	利益衝突	3.2.1 公司治理概況	
	102-36	薪酬決定的流程	3.2.1 公司治理概況	
管理方針	103-2	管理方針及其要素	3.2 公司治理	
	103-3	管理方針的評估	3.2 公司治理	
利害關係人溝通	102-40	利害關係人團體	2.3 利害關係人之鑑別與溝通	
	102-41	團體協約	5.1 人才招聘與留才 5.2.1 薪酬與福利	
	102-42	鑑別與選擇利害關係人	2.3 利害關係人之鑑別與溝通	
	102-43	與利害關係人溝通的方針	2.3 利害關係人之鑑別與溝通	
	102-44	提出之關鍵主題與關注事項	2.3 利害關係人之鑑別與溝通 3.5 重大投資計畫 2.3 利害關係人之鑑別與溝通	
報導實務	102-45	合併財務報表中所包含的實體	1.1 報告書概況 2.2.3 組織架構	
	102-46	界定報告內容與主題邊界	1.1 報告書概況	
	102-47	重大主題表列	2.4 重大性議題鑑別	
	102-48	資訊重編	1.1 報告書概況	無重編資訊
	102-49	報導改變	1.1 報告書概況 2.4 重大性議題鑑別	
	102-50	報導期間	1.1 報告書概況	
	102-51	上一次報告書的日期	1.1 報告書概況	
	102-52	報導週期	1.1 報告書概況	
	102-53	可回答報告書相關問題的聯絡人	1.3 聯絡方式	
	102-54	依循 GRI 準則報導的宣告	附錄一、GRI Standards 對照表	
	102-55	GRI 內容索引	附錄一、GRI Standards 對照表	
	102-56	外部保證 / 確信	1.1 報告書概況	
GRI 103：管理方針				
揭露項目		描述	參考章節	說明
管理方針	103-1	解釋重大主題及其邊界	2.4 重大性議題鑑別	

GRI 200：特定主題揭露 -- 經濟

揭露項目		描述	參考章節	說明
經濟 績效	201-1	組織所產生及分配的直接經濟價值	3.1.1 營運財務績效 5.1 人才招募與留才 5.2.1 薪酬與福利 7.3 敦親睦鄰	
	201-3	定義福利計畫義務與其他退休計畫	5.2.1 薪酬與福利 5.2.2 福利制度	
管理 方針	103-2	管理方針及其要素	2.2.1 經營理念	
	103-3	管理方針的評估	3.1.1 營運財務績效	
市場 地位	202-1	不同性別的基層人員標準薪資與當地最低薪資的比例	5.2.1 薪酬與福利	
	202-2	雇用當地居民為高階管理階層的比例	5.1.3 本地僱用	
間接經濟 衝擊	203-1	基礎設施的投資與支援服務的發展及衝擊	7.1 社區議合 7.3 敦親睦鄰 7.4 避免環境衝擊	
採購 實務	204-1	來自當地供應商的採購支出比例	3.3.3 原料使用	
反貪腐	205-2	有關反貪腐政策和程序的溝通及訓練	3.2.4 內控機制	
	205-3	已確認的貪腐事件及採取的行動	2018年未發生貪腐事件	



GRI 300：特定主題揭露 -- 環境

揭露項目		描述	參考章節	說明
物料	301-1	所用物料的重量或體積	3.3.3 原料使用	
	301-3	回收產品及其包材	3.3.5 產品責任	
能源	302-3	能源密集度	4.3.3 節能改善	
	302-4	減少能源消耗	4.3.3 節能改善	
管理方針	103-2	管理方針及其要素	4.1.1 環境保護管理方針與策略 4.1.3 節能減碳推動 4.3 溫室氣體與能源管理	
	103-3	管理方針的評估	4.3 溫室氣體與能源管理	
水	303-1	依來源劃分的取水量	4.2.1 節水改善	
	303-2	因取水而受顯著影響的水源	4.2.1 節水改善 4.2.2 土壤與地下水	
	303-3	回收及再利用的水	4.2.1 節水改善	
廢污水廢棄物	306-1	依水質及排放目的所劃分的排放水量	4.2.3 水污染防治 4.2.4 水資源資訊	
	306-5	受放流水及其他(地表)逕流排放而影響的水體	4.2.2 土壤與地下水 4.2.4 水資源資訊	
管理方針	103-2	管理方針及其要素	4.1.1 環境保護管理方針與策略 4.1.3 節能減碳推動 4.2 水資源	
	103-3	管理方針的評估	4.2 水資源	
排放	305-1	直接(範疇一)溫室氣體放量	4.3.2 溫室氣體盤查	
	305-2	間接(範疇二)溫室氣體放量	4.3.2 溫室氣體盤查	
	305-4	溫室氣體排放密集度	4.3.2 溫室氣體盤查	
	305-5	溫室氣體排放減量	4.3.3 節能改善	
管理方針	103-2	管理方針及其要素	4.1.1 環境保護管理方針與策略 4.1.3 節能減碳推動 4.3 溫室氣體與能源管理 4.3.1 能源管理	
	103-3	管理方針的評估	4.3 溫室氣體與能源管理 4.3.1 能源管理	

GRI 300：特定主題揭露 -- 環境

揭露項目		描述	參考章節	說明
排放	305-7	氮氧化物(NOx)、硫氧化物及其他重大的氣體排放	4.4.2 空氣汙染監測 4.4.3 空氣汙染防制	
管理方針	103-2	管理方針及其要素	4.1.1 環境保護管理方針與策略 4.1.3 節能減碳推動 4.3.1 能源管理 4.4.1 空氣汙染管理	
	103-3	管理方針的評估	4.3.1 能源管理 4.4.1 空氣汙染管理	
廢污水廢棄物	306-2	按類別和處置方法劃分的廢棄物	4.5.2 廢棄物管理資訊	
	306-3	嚴重洩漏	4.6.1. 環保法規裁罰	
管理方針	103-1	解釋重大主題及其邊界	4.5.1 廢棄物管理方針	
	103-2	管理方針及其要素	4.2.2 土壤與地下水 4.5.3 有害物質管理	
	103-3	管理方針的評估	4.5.3 有害物質管理	
有關環境保護的法規遵循	307-1	違反環保法規	4.6.1. 環保法規裁罰	
管理方針	103-2	管理方針及其要素	4.1.1 環境保護管理方針與策略 4.6 環保法規	
	103-3	管理方針的評估	4.6 環保法規	
供應商環境評估	308-2	供應鏈對環境的負面影響，以及所採取的行動	6.2.2 供應商、承攬商管理	

GRI 400：特定主題揭露 -- 社會

揭露項目		描述	參考章節	說明
勞雇關係	401-1	新進員工和離職員工	5.1.1 人力結構 5.1.2 員工僱用	
	401-2	提供給全職員工 ( 不包含臨時或兼職員工 ) 的福利	5.2.2 福利制度	
	401-3	育嬰假	5.2.3 育嬰留職停薪	
管理方針	103-2	管理方針及其要素	5.1 人才招募與留才 5.2.1 薪酬與福利 5.2.2 福利制度	
	103-3	管理方針的評估	5.1 人才招募與留才	
勞 / 資關係	402-1	關於營運變化的最短預告期	5.2.4 關懷與溝通	
職業與安全衛生	403-1	由勞資共同組成正式的安全衛生委員會中的工作者代表	6.1.2 安全衛生組織與管理	
	403-2	傷害類別、傷害、職業病、損失工日、缺勤等比例，以及因公死亡件數	6.3.1 員工傷害指標	
	403-3	與其職業有關之疾病發生率與高風險的工作者	6.1.3 健康關懷 6.1.4 職業病預防	
管理方針	103-2	管理方針及其要素	6.1 職業健康與安全 6.1.1 職業安全管理 6.2.1 工業與公共安全	
	103-3	管理方針的評估	6.1.1 職業安全管理	
訓練與教育	404-1	每名員工每年接受訓練的平均時數	5.3.1 教育訓練	
	404-3	定期接受績效及職業發展檢核的員工比例	5.3.3 績效評核	
管理方針	103-2	管理方針及其要素	5.1 人才招募與留才	
	103-3	管理方針的評估	5.3 人才培訓	
員工多元化與平等機會	405-1	治理單位與員工的多元化	3.2.1 公司治理概況 5.1.1 人力結構 5.1.2 員工僱用	
	405-2	女男基本薪資和薪酬的比例	5.2.1 薪酬與福利	
不歧視	406-1	歧視事件以及組織所採取的改善行動	5.1.2 員工僱用	
保全實務	410-1	保全人員接受人權政策或程序之訓練	5.3.2 警衛人員	



GRI 400：特定主題揭露 -- 社會

揭露項目		描述	參考章節	說明
當地社區	413-1	經當地社區溝通、衝擊評估和發展計畫的營運活動	7.1 社區議合	
	413-2	對當地社區具有顯著實際或潛在負面衝擊的營運活動	4.2.4 水資源資訊 4.4.3 空氣汙染防制	
管理方針	103-2	管理方針及其要素	7.1 社區議合 7.2 社區參與、交流	
	103-3	管理方針的評估	7.1 社區議合	
顧客的健康與安全	416-1	評估產品和服務類別對健康和安全的衝擊	3.3.5 產品責任	
	416-2	違反有關產品與服務的健康和安全之事件	2018年無違反有關產品與服務相關法規事件	
行銷與標示	417-1	產品和服務資訊與標示的要求	3.3.2 主要產品、產能、品牌 3.3.3 原料使用 3.3.4 研發創新	
	417-2	未遵循產品與服務之資訊與標示相關法規的事件	2018年無違反產品與服務相關法規事件	
客戶隱私	418-1	經證實侵犯客戶隱私或遺失客戶資料的投訴	3.4.3 客戶隱私權	無發生相關事件
社會經濟法規遵循	419-1	違反社會與經濟領域之法律與規定	4.6.1. 環保法規裁罰	

新光合纖特定主題揭露 -- 氣候變遷所帶來的風險與機會

管理方針	103-2	管理方針及其要素	4.1 氣候變遷因應與行動 4.1.2 氣候變遷所帶來的風險與機會 4.1.3 節能減碳推動	
	103-3	管理方針的評估	4.1 氣候變遷因應與行動 4.1.2 氣候變遷所帶來的風險與機會 4.1.3 節能減碳推動	

## 附錄二、上市上櫃公司企業社會責任實務守則

主要議題	內容	參考章節
第一章 總則	揭櫫制定之目的、適用之對象、實踐之原則等	一.關於報告書
第二章 落實推動公司治理	規範落實推動公司治理	3.2 公司治理
第三章 發展永續環境	規範發展永續環境	四.環境
第四章 維護社會公益	規範維護社會公益	七.社會
第五章 加強企業社會責任資訊揭露	規範加強企業社會責任資訊揭露	一.關於報告書 1.4 永續績效
第六章 附則	規範檢討改進公司所建置之企業社會責任制	一.關於報告書

## 附錄三、第三方認證

項次	認證類別	內涵	說明
1	Global Recycle Standard	環保纖維產品認證	Recycled 長短織及酯粒產品 通過 取得認證
2	Intertek Green Leaf	環保纖維產品認證	Recycled 長短織及酯粒產品 通過 取得認證
3	OEKOTEX standard 100	無毒紡織品產品認證	長短織產品 通過 取得認證
4	環保標章	環保纖維產品認證	Recycled 長短織產品 通過 取得認證
5	PET 品質認證	美國藥物食品局(FDA) 認可瓶用酯粒	1989年 通過 取得認證
6	PET 品質認證	日本衛生協會 認可瓶用酯粒	2009年 通過 取得認證
7	PET 品質認證	雀巢(Nestle) 認可瓶用酯粒	2012年 通過 取得認證
8	UL	工程塑膠材料 UL安全認證	1987年 通過 取得UL黃卡
9	PAS 2050:2011	工程塑膠 兩項產品碳足跡查證	2011年 通過 取得認證
10	HACCP	寶特瓶 食品管理系統認證	2014年 通過 取得認證
11	ISO-9001 :2008	品質保證標準 認證	2009年 通過 取得認證
12	ISO-9002	品質保證標準 認證	1994年 通過 取得認證
13	ISO-14001 :2004	環境管理系統 認證	2010年 通過 取得認證
14	ISO 22000:2005	食品管理系統 認證	2014年 通過 取得認證
15	IATF 16949	汽車業品質管理系統 認證	2009年 通過 取得認證
16	OHSAS 18001:2007	職業安全衛生管理系統 認證	2013年 通過 取得認證





新光合成纖維股份有限公司  
Shinkong Synthetic Fibers Corporation

地址：台北市南京東路二段123號14樓  
官網：<http://www.shinkong.com.tw/>

